



# MANUÁL

# SQL Ekonom 2018

# verze 18.10.0.



Vážení uživatelé ekonomických a informačních systémů od naší společnosti. Přinášíme Vám novou aktualizaci informačního systému SQL Ekonom ve verzi 18.10.0. Aktualizace se týká zejména nových finančních výkazů pro hospodářské organizace na rok 2018. Obsahem aktualizace jsou následující funkce a úpravy.

## Obsah

Výkaznictví hospodářských organizací 2018 .....	2
Kontroly a principy zpracování finančních výkazů .....	4
Dodavatelské faktury – Saldo - Uznání závazku .....	13
Odběratelské faktury – Saldo - Odsouhlasení pohledávky .....	14
Oddělení globálního nastavení úlohy a nastavení lokálního počítače a uživatele.....	14
Další možnosti nastavení zobrazení programu .....	14
Menu programu - zobrazování novinek systému SQL ekonom.....	15
Menu programu - zobrazení lišty rychlého spuštění.....	16
Menu programu - skrytí spodní lišty .....	16
Kontrola ceny příjmy proti minulému nákupu .....	16
Kontrola firem z registrů ARES .....	17
Zobrazení oboru podnikání u poboček.....	18
Sestava pozdě odeslaných tržeb EET .....	18
Označování položek v ceníku .....	18
Přeskok položky jazyk v prodeji.....	19
Automatické stahování kurzů z ČNB .....	20
Nastavení firem pro e-shop.....	21
Majetek – rozdělení vícekusové karty na jednokusové.....	21
Závěrem.....	22

## Výkaznictví hospodářských organizací 2018

V rámci aktualizace informačního systému SQL Ekonom jsme upravili i výkazy hospodářských organizací platné pro rok 2018. Změny doznal zejména výkaz rozvahy, kde jsou doplněny nové řádky.

V aktivech se jedná o řádky CII31, CII32 a CII33. U pasiv potom jsou to řádky CIII1 a CIII2.

Rozvaha hospodářské organizace od 2016 - nastavené období 2018 / 12 - zaokrouhлено na tisíce

02. Rozvaha zkrácený rozsah (Rozšířená) - tisíce Kč

Řádek	Brutto	Korekce	Netto	Minulé účetní období
<b>C.II.3 Časové rozlišení aktiv</b>	<b>390</b>	<b>0</b>	<b>390</b>	<b>0</b>
C.II.3.1 Náklady příštích období	2	0	2	0
C.II.3.2 Komplexní náklady příštích období	3	0	3	0
C.II.3.3 Příjmy příštích období	365	0	365	0
<b>C.III. Krátkodobý finanční majetek</b>	<b>0</b>	<b>0</b>	<b>0</b>	<b>0</b>
C.III.1 Podíly - ovládaná nebo ovládající osoba	0	0	0	0
C.III.2 Ostatní krátkodobý finanční majetek	0	0	0	0
<b>C.IV. Peněžní prostředky</b>	<b>- 4</b>	<b>0</b>	<b>- 4</b>	<b>2 961</b>
C.IV.1 Peněžní prostředky v pokladně	- 16	0	- 16	1 077
C.IV.2 Peněžní prostředky na účtech	12	0	12	1 884
<b>D. Časové rozlišení pasiv</b>	<b>0</b>	<b>0</b>	<b>0</b>	<b>0</b>
D.1 Náklady příštích období	0	0	0	0
D.2 Komplexní náklady příštích období	0	0	0	0
D.3 Příjmy příštích období	0	0	0	0

IDROZVHOSP MESUCTO ROKUCTO RADAB\_A RADAB\_B\_I\_1 RADAB\_B\_I\_2\_1 RADAB\_B\_I\_2\_2 RADAB\_B\_I\_2 RADAB\_B\_I\_3 RADAB\_B\_I\_4

280 12 2018 0 0 0 0 0 0 0

Obrázek: Rozvaha hospodářské organizace - aktiva

Rozvaha hospodářské organizace od 2016 - nastavené období 2018 / 12 - zaokrouhлено na tisíce

02. Rozvaha zkrácený rozsah (Rozšířená) - tisíce Kč

Řádek	Brutto	Korekce	Netto	Minulé účetní období
C.II.7 Závazky - podstatný vliv	0	0	0	0
C.II.8 Závazky ostatní	131	0	131	399
C.II.8.1 Závazky ke společníkům	0	0	0	0
C.II.8.2 Krátkodobé finanční výpomoci	0	0	0	0
C.II.8.3 Závazky k zaměstnancům	0	0	0	0
C.II.8.4 Závazky ze sociálního zabezpečení a zdravotního pojištění	0	0	0	0
C.II.8.5 Stát - daňové závazky a dotace	131	0	131	399
C.II.8.6 Dohadné účty pasivní	0	0	0	0
C.II.8.7 Jiné závazky	0	0	0	0
<b>C.III Časové rozlišení pasiv</b>	<b>386</b>	<b>0</b>	<b>386</b>	<b>0</b>
C.III.1 Výdaje příštích období	2	0	2	0
C.III.2 Výnosy příštích období	384	0	384	0
<b>D. Časové rozlišení pasiv</b>	<b>0</b>	<b>0</b>	<b>0</b>	<b>0</b>
D.1 Výdaje příštích období	0	0	0	0
D.2 Výnosy příštích období	0	0	0	0

IDROZVHOSP MESUCTO ROKUCTO RADAB\_A RADAB\_B\_I\_1 RADAB\_B\_I\_2\_1 RADAB\_B\_I\_2\_2 RADAB\_B\_I\_2 RADAB\_B\_I\_3 RADAB\_B\_I\_4

280 12 2018 0 0 0 0 0 0 0

Obrázek: Rozvaha hospodářské organizace – pasiva

Pro výkazy rozvahy je třeba pro rok 2018 používat tiskopisy s označením 2018. Pro předchozí roky 2016 a 2017 jsou tiskopisy bez označení roku.

Nastavení nových řádků k jednotlivým účtům můžeme provést v číselníku účtové osnovy při zvoleném aktuálním roce, ve kterém chceme změnu provést. Změnu provádíme v nastavení řádků pro rozvahu ve sloupci od 2016.

## Kontroly a principy zpracování finančních výkazů

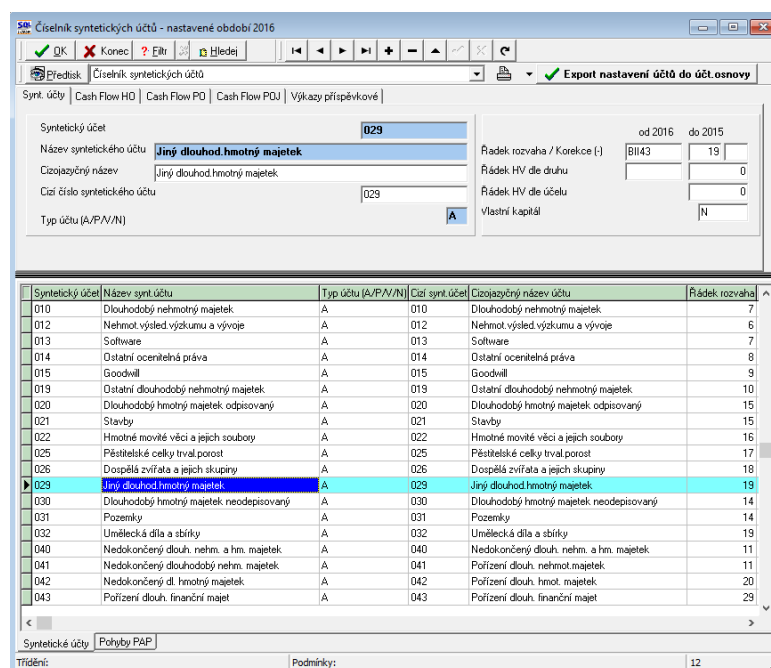
Pro úplnost uvádíme v následujícím textu způsob nastavení finančních výkazů hospodářských organizací.

### Číselník syntetických účtů – nastavení pro výkazy hospodářských organizací

Základní nastavení řádků pro hospodářské organizace je uloženo v číselníku syntetických účtů. V číselníku syntetických účtů se jedná o údaje řádek vř dle druhu a řádek rozvaha. Aktuální nastavení je potom ve sloupci od 2016. Nastavení řádků pro finanční výkazy je zobrazeno v pravém horním rohu v záložce „Hlavní údaje“.

V případě, že chceme provést standardní nastavení pro výkazy do účtové osnovy, ze které se následně řádky dostávají do finančních výkazů, stiskneme tlačítko Export nastavení do účtové osnovy.

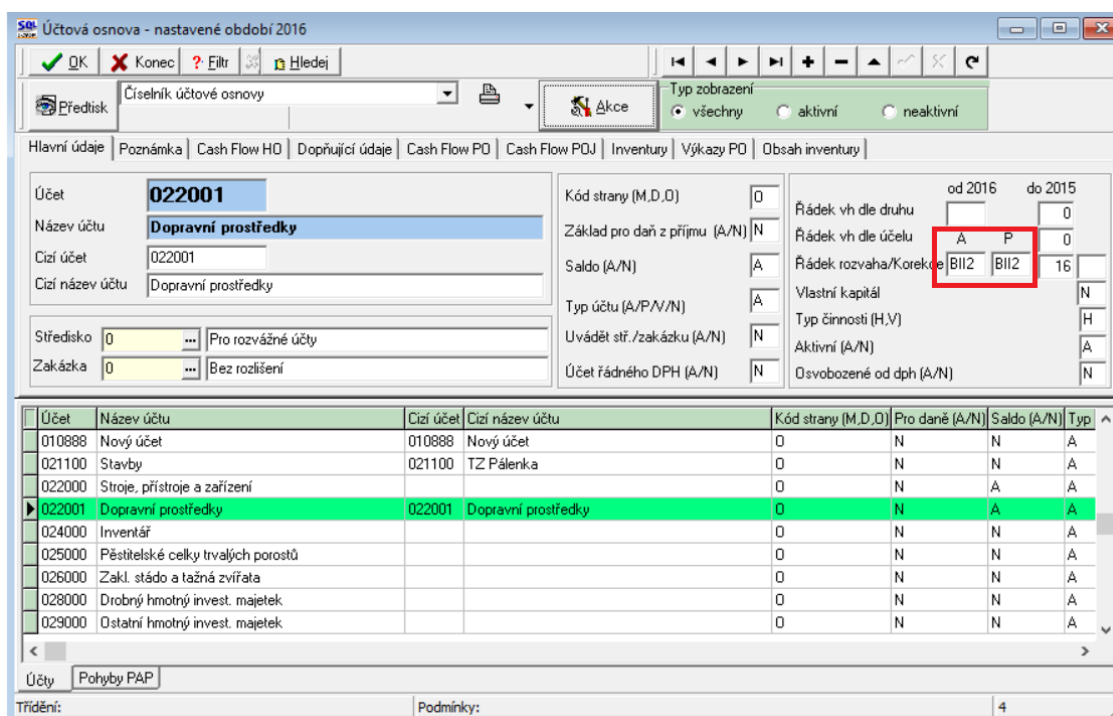
Pokud ale máme odsouhlaseny státní výkazy a hodnoty nám vychází správně, toto tlačítko nepoužijeme. Mohlo by dojít k přenastavení řádků do finančních výkazů jinak, než potřebujeme.



Obrázek: Číselník syntetických účtů s nastavením řádků výkazů pro rok 2016 u HO

### Účtová osnova – nastavení pro výkazy hospodářských organizací

Podobně jako v číselníku syntetických účtů, tak i v účtové osnově je nastavení pro finanční výkazy hospodářských organizace od roku 2016. Nastavení nových řádků je v pravém horním rohu záložky „Hlavní údaje“. Z tohoto číselníku je následně nastavení řádků využíváno při sestavení státních výkazů. Pokud chceme upravit nastavení řádků s použitím nových řádků, potom zde můžeme změnit řádky výkaz rozvaha ve sloupci od 2016.



Obrázek: Účtová osnova s nastavením řádků výkazů od roku 2016 u hospodářských organizací

U jednotlivých účtů můžeme měnit nastavení řádků pro finanční výkaz. Je třeba však dodržet tato pravidla:

- Formát nastavení řádku pro výkaz obsahuje kód řádku dle platného znění výkazu bez mezer a speciálních znaků (teček apod.)
- V kódu nesmí být uveden součtový řádek
- Kód řádku musí odpovídat typu účtu. Pokud měníme kód řádku z aktiv do pasiv či obráceně, musíme změnit i typ účtu
- V případě, že měníme typ účtu, musíme spustit vždy před sestavením finančních výkazů funkci „Korekce stavů na účtech“ v nabídce „Účetnictví\Akce“.

## Sestavení výkazů pro hospodářské organizace v roce 2018

Nové finanční výkazy rozvahy a výkazu zisku a ztráty sestavíme v nabídce „Účetnictví\Výstupy\Finanční výkazy\Hospodářské organizace“. Výkazy rozvahy a zisku a ztráty se liší pro rok 2018 pouze doplněním některých řádků. Proto formuláře výkazu jsou již v nové podobě platné pro rok 2018. Uživatel si teprve v rámci výběru tiskové sestavy zvolí, zda chce tvořit výkaz rozvahy podle formátu roku 2018 nebo podle formátu 2017 a nižšího.

Finanční výkazy lze sestavit v Kč nebo v tisících Kč. Volba se provádí při výběru období, za které budeme výkaz sestavovat.

### Rozvaha

U rozvahy je možné po sestavení provést tvorbu tiskové sestavy v rozsahu:

1. Rozvaha plný rozsah

2. Rozvaha zkrácený rozsah – Rozšířená
3. Rozvaha zkrácený rozsah – Základní

Nastavení řádků pro finanční výkaz rozvahy se vždy provádí na plný rozsah. Zkrácený rozsah u rozšířené nebo základní varianty obsahuje pouze skupinu součtových řádků. Program tedy vždy sestaví výkaz v plném rozsahu a uživatel si následně vybere, jaký typ tiskové sestavy nakonec použije.

Všechny typy tiskových sestav lze jednoduše exportovat do různých formátů včetně PDF.

Výběr finančního výkazu rozvahy nebo výkazu zisku a ztráty provádíme pomocí dialogového okna, kde si můžeme vybrat aktuální účetní období a minulé účetní období. **Výběr formátu finančního výkazu se provádí podle nastaveného aktuálního účetního roku, ne podle vybraného aktuálního účetního období.**

Obrázek: Výběr finančního výkazu

V dialogovém okně rovněž vybíráme, zda chceme sestavit finanční výkaz v tisících Kč nebo přímo v Kč. Při sestavení výkazu v tisících Kč dochází v některých případech k tvorbě rozdílu v zaokrouhlení. Rozdíl v zaokrouhlení se automaticky přičítá k řádku, který je definován v nastavení úlohy, záložce účetnictví. Řádek rozdílu v zaokrouhlení lze nastavit pouze pro aktivní rozvahové účty nebo pro nákladové účty. **Nesmíme nastavit kód řádku součtový.**

Obrázek: Kontrola na rozdíly při sestavení finančních výkazů hospodářských organizací

Při tvorbě finančního výkazu rozvahy nebo výkazu zisku a ztráty nás systém automaticky upozorňuje na případ, kdy máme větší rozdíl v zaokrouhlení než je absolutní hodnota 5. Větší

rozdíl může být způsoben nesprávným nastavením řádku u některého z účtů, které vstupují do finančního výkazu. Nebo může být způsoben stranovou nevyrovnaností obrátů na účtech či rozdílem ve stranách na počátečních stavech. Zjištění tohoto problému je popsáno v následující kapitole Kontrola správnosti sestavení finančních výkazů.

Řádek			
C.II.7.	Závazky - podstatný vliv	0	0
C.II.8.	Závazky ostatní	131	399
C.II.8.1.	Závazky ke společníkům	0	0
C.II.8.2.	Krátkodobé finanční výpomoci	0	0
C.II.8.3.	Závazky k zaměstnancům	0	0
C.II.8.4.	Závazky ze sociálního zabezpečení a zdravotního pojištění	0	0
C.II.8.5.	Stát - daňové závazky a dotace	131	399
C.II.8.6.	Dohadné účty pasivní	0	0
C.II.8.7.	Jiné závazky	0	0
<b>C.III</b>	<b>Časové rozlišení pasiv</b>	<b>386</b>	<b>0</b>
C.III.1	Výdaje příštích období	2	0
C.III.2	Výnosy příštích období	384	0
<b>D.</b>	<b>Časové rozlišení pasiv</b>	<b>0</b>	<b>0</b>
D.1.	Výdaje příštích období	0	0
D.2.	Výnosy příštích období	0	0

IDROZVHOSP	MESUCTO	ROKUUCTO	RADAB_A	RADAB_B_I_1	RADAB_B_I_2_1	RADAB_B_I_2_2	RADAB_B_I_2	RADAB_B_I_3	RADAB_B_I_4
200	12	2018	0	0	0	0	0	0	0

Obrázek: Rozvaha hospodářských organizací pro rok 2018 v tisících Kč

## Výkaz zisku a ztráty

U výkazu zisku a ztráty je možné po sestavení provést tvorbu tiskové sestavy v rozsahu:

1. Výkaz zisku a ztráty - plný rozsah
2. Výkaz zisku a ztráty – zkrácený rozsah

Nastavení řádků pro finanční výkaz zisku a ztráty se vždy provádí na plný rozsah. Zkrácený rozsah obsahuje pouze skupinu součtových řádků. Program tedy vždy sestaví výkaz v plném rozsahu a uživatel si následně vybere, jaký typ tiskové sestavy nakonec použije.

Všechny typy tiskových sestav lze jednoduše exportovat do různých formátů včetně PDF.

Výběr do finančního výkazu je popsán v předchozí kapitole u finančního výkazu Rozvahy.

Řádek		Sledované období	Minulé období
I.	<b>Tržby z prodeje výrobků a služeb</b>	1 327	481
II.	<b>Tržby za prodej zboží</b>	4 313	83 949
A.	<b>Výkonová spotřeba</b>	224	70 092
A.1.	Náklady vynaložené na prodané zboží	1	66 854
A.2.	Spotřeba materiálu a energie	120	1 209
A.3.	Služby	103	2 029
B.	<b>Změna stavu zásob vlastní činnosti (+/-)</b>	0	0
C.	<b>Aktivace (-)</b>	0	0
D.	<b>Osobní náklady</b>	20	2 532
D.1.	Mzdové náklady	20	1 864
D.2.	Náklady na sociální zabezpečení, zdravotní pojištění a ost.nákl.	0	668
D.2.1.	Náklady na sociální zabezpečení a zdravotní pojištění	0	593
D.2.2.	Ostatní náklady	0	75
E.	<b>Úpravy hodnot v provozní oblasti</b>	0	1 448
E.1.	Úpravy hodnot dlouhodobého nehmotného a hmotného majetku	0	1 448

IDVYKHOSP	MESUCTO	ROKUCTO	RÁDV_I	RÁDV_II	RADN_A_1	RADN_A_2	RADN_A_3	RADN_B
2294	12	2016	1 327	4 313	1	120	103	

Obrázek: Výkaz zisku a ztráty pro hospodářské organizace v roce 2018

## Kontrola správnosti výkazů hospodářské organizace

Chceme-li si ověřit nastavení řádků pro výkazy rozvahy a výkazu zisku a ztráty, můžeme k tomuto účelu využít nabídky obsahy řádků. Tu nalezneme v nabídce „Obsah rozvahy“ nebo „Obsah výkazu zisku a ztráty“. Obě nabídky nalezneme v nabídce Účetnictví\Výstupy\Finanční výkazy\Obsahy řádků.

Čísla řádků pro aktuální finanční výkazy jsou nastavena v účtové osnově, záložce hlavní údaje a sloupci „Od 2016“.

Obsah naplnění rozvahy můžete zkontrolovat pomocí tiskové sestavy „Rozvaha – rozpis řádků – hosp. od 2016“. Obsah výkazu hospodaření potom pomocí tiskové sestavy „Výkaz HV dle druhů – hospodářské od 2016“.



Rok	Období	Řádek rozvahy	Účet	Typ účtu	Název účtu	Počátek aktiva Kč	Počátek pasiva Kč	Aktiva Kč
2016	12	0	395000	P	Vnitřní zaúčtování	0,00	0,00	
2016	12	7	013000	A	Software	195 300,00	0,00	195
2016	12	7	073000	A	Oprávk. k softwaru	- 75 950,00	0,00	- 75
2016	12	15	021000	A	Budovy, haly a stavby	421 180,00	0,00	421
2016	12	15	081000	A	Oprávk. k budovám, halám a stavbám	- 50 895,00	0,00	- 50
2016	12	16	022000	A	Samostatné movité věci a soub. movit. věci	8 818 932,63	0,00	8 818
2016	12	16	082000	A	Oprávk. k samos. movitým věcem a souborům	- 3 440 082,40	0,00	- 3 440
2016	12	20	042000	A	Pořízení hmotných investic	194 590,87	0,00	194
2016	12	33	111000	A	Pořízení materiálu	0,00	0,00	2
2016	12	49	311001	A	Velkoodběry	1 889 435,00	0,00	4 152
2016	12	49	311002	A	Maloodběry roční	337 193,83	0,00	209
2016	12	49	311003	A	Maloodběry měsíční	1 023 111,00	0,00	612
2016	12	49	311004	A	Poradenská činnost	91 877,00	0,00	2
2016	12	49	311009	A	Pohledávky lokální distribuční soustava	168 806,00	0,00	91
2016	12	49	311500	A	Odběratelé plyn	0,00	0,00	11
2016	12	55	314001	A	ČEZ	7 198 626,72	0,00	7 914
2016	12	55	314002	A	PRE	305 736,17	0,00	460
2016	12	55	314003	A	Lumius	1 804 715,00	0,00	2 014
2016	12	55	314004	A	ostatní	28 511,00	0,00	28
2016	12	55	314006	A	LUMEN	9 300,00	0,00	17
2016	12	55	314007	A	RWE GasNet	47 871,18	0,00	161

Obrázek: Obsah řádků rozvahy pro hospodářské organizace v roce 2018

Řádek VH druh	Rok	Období	Účet	Typ účtu	Název účtu	Náklady Kč	Výnosy Kč
9	2016	12	501003	V	ostatní	5 403,75	0
9	2016	12	501777	V	Plán	2 000,00	0
9	2016	12	501888	V	Spotřeba pro plán	20 000,00	0
10	2016	12	513000	V	Náklady na reprezentaci	401,00	0
10	2016	12	518000	V	Ostatní služby	70 421,49	0
10	2016	12	518002	V	nájemné	7 252,90	0
10	2016	12	518003	V	ostatní	24 833,81	0
13	2016	12	521000	V	Mzdové náklady	20 000,00	0
26	2016	12	648000	V	Jiné provozní výnosy	0,00	- 0
27	2016	12	548000	V	Ostatní provozní náklady	8 321,00	0
42	2016	12	662000	V	Úroky	0,00	25
43	2016	12	562000	V	Úroky	8 296,92	0
44	2016	12	663000	V	Kurzové zisky	0,00	12 100
45	2016	12	563000	V	Kurzové ztráty	395,00	0

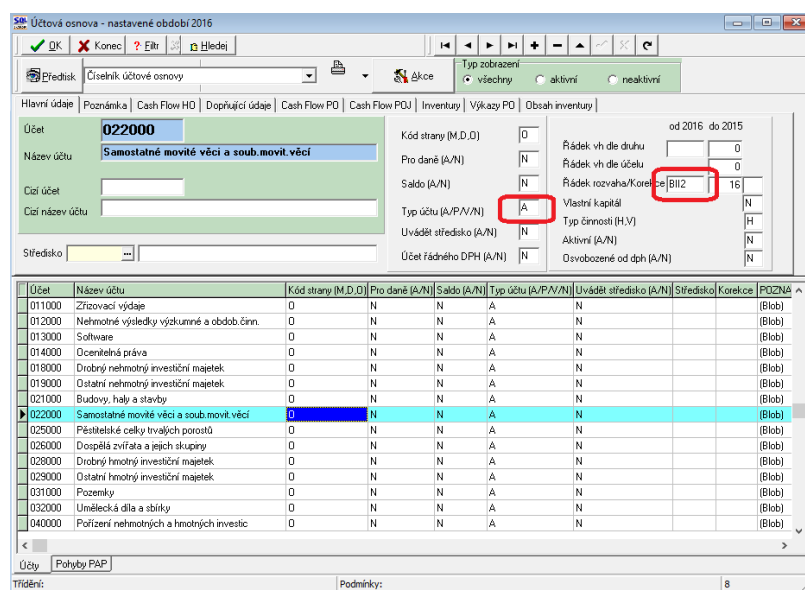
Obrázek: Obsah řádků výkazu zisku a ztráty pro hospodářské organizace v roce 2018

Obsah řádků kontrolujeme jak pro aktuální období roku 2018, tak i pro předchozí období (minulé) z roku 2017.

V případě, že zjistíme v obsahu řádků rozvahy nebo výkazu zisku a ztráty některé chyby, můžeme je opravit u vybraného účtu přímo v účtové osnově, záložce Hlavní údaje.

Pokud chceme změnit pouze řádek rozvahy, provedeme:

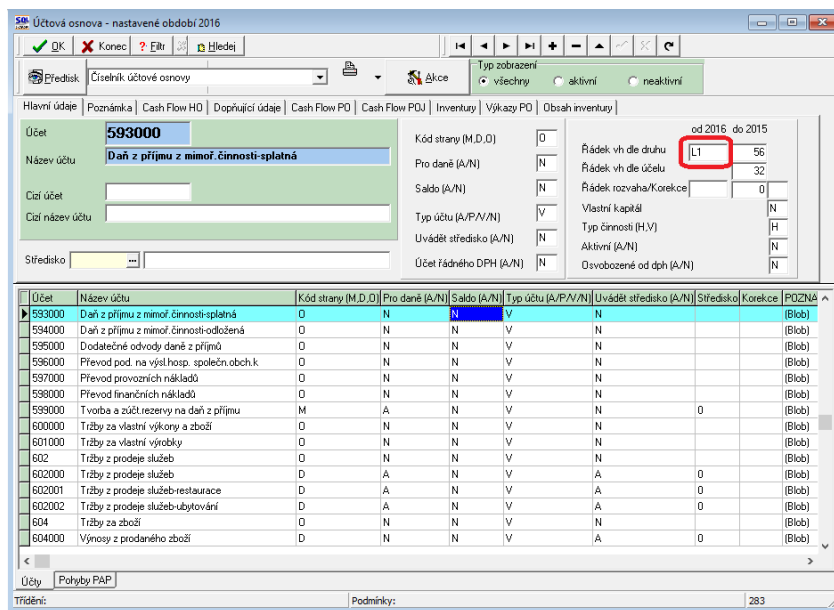
- Změnu kódu řádku v údajích Řádek rozvaha/Korekce a sloupci od 2016 v číselníku účtové osnovy
- Pokud vstupuje účet do sloupce Brutto, potom údaj Korekce je prázdný
- Pokud vstupuje účet do sloupce Korekce, potom údaj Korekce je naplněn znakem „-“
- V případě, že používáme řádek pro výkaz rozvahy dle Pasiv, potom v údajích Typ účtu nastavíme hodnotu na P
- V případě, že používáme řádek pro výkaz rozvahy dle Aktiv, potom v údajích Typ účtu nastavíme hodnotu na A
- Formát nastavení řádku pro výkaz obsahuje kód řádku dle platného znění výkazu bez mezer a speciálních znaků (teček apod.)
- V kódu nesmí být uveden součtový řádek



Obrázek: Nastavení řádků pro finanční výkaz rozvahy 2018

Pokud chceme změnit pouze řádek výkazu zisku a ztráty, provedeme:

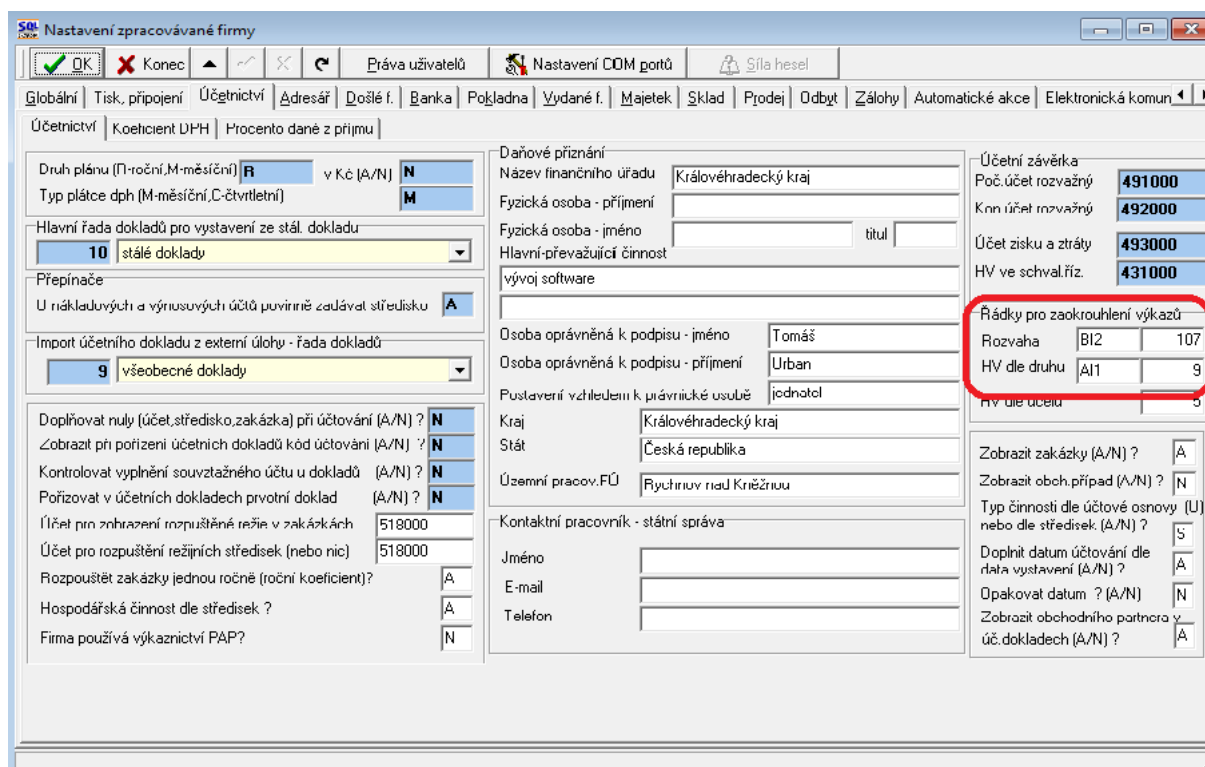
- Změnu kódu řádku v údajích Řádek výkaz HV a sloupci od 2016 v číselníku účtové osnovy
- Formát nastavení řádku pro výkaz obsahuje kód řádku dle platného znění výkazu bez mezer a speciálních znaků (teček apod.)
- V kódu nesmí být uveden součtový řádek



Obrázek: Nastavení řádků pro finanční výkaz zisku a ztráty 2018

Pokud chceme změnit řádek pro zaokrouhlení rozvahy či výkazu zisku a ztráty, provedeme toto v nastavení úlohy, záložce účetnictví a zde nastavení řádku pro zaokrouhlení finančního výkazu rozvahy a výkazu zisku a ztráty.

Nastavení řádku pro zaokrouhlení provedeme v „Nastavení úlohy“, záložce „Účetnictví“



Obrázek: Nastavení úlohy s možností nastavení řádků pro rozdíl v zaokrouhlení

Nastavení řádku pro zaokrouhlení musí odpovídat těmto pravidlům:

- Formát nastavení řádku pro výkaz obsahuje kód řádku dle platného znění výkazu bez mezer a speciálních znaků (teček apod.)

- V kódu nesmí být uveden součtový řádek
- Kód rozvahy může být nastaven pouze pro řádky Aktiv
- Kód výkazu zisku a ztráty může být nastaven pouze pro řádky Nákladů.

Kontrolu, zda zaokrouhlení bude na výkaze rozvahy či zisku a ztráty různé od nuly, zjistíme v poslední záložce zcela dole v každém z výkazů. Příklad je uveden na následujícím obrázku. Hodnota zaokrouhlení je automaticky přičtena na řádek, který máme uveden v nastavení úlohy. O toto zaokrouhlení bude hodnota na daném řádku jiná než hodnota uvedená dle obsahu řádků.

Řádek		Sledované období	Minulé období
VII.	Ostatní finanční výnosy	12	0
K.	Ostatní finanční náklady	3	20
	Finanční výsledek hospodaření (+/-)	- 11	- 81
	Výsledek hospodaření před zdaněním (+/-)	5 377	10 604
L.	Daň z příjmu	0	0
L.1.	Daň z příjmu splatná	0	0
L.2.	Daň z příjmu odložená (+/-)	0	0
	Výsledek hospodaření po zdanění (+/-)	5 377	10 604
M.	Převod podílu na výsledku hospodaření společníkům (+/-)	0	0
	Výsledek hospodaření za účetní období (+/-)	5 377	10 604
	Čistý obrat za účetní období	5 652	84 506
Rozdíl v zaokrouhlení k účetnictví			
Řádek výkazu pro zaokrouhlení		11	- 1 415

IDVYKHOSP	MESUCTO	ROKUCTO	RADV_I	RADV_II	RADN_A_1	RADN_A_2	RADN_A_3	RADN_B
2407	12	2016	1 327	4 313	1	120	103	

Obrázek: Kontrolní zobrazení rozdílu mezi výkazem zisku a ztráty a účetnictvím

Před každým sestavením finančních výkazů doporučujeme provedení základní kontrol správnosti uložení účetních záznamů. Základní kontrolní tabulku zobrazíme v nabídce „Účetnictví\Výstupy\Kontroly“ a funkci „Sumář účetnictví“. Při výběru si zvolíme období, ke kterému chceme sestavit finanční výkazy. Po zobrazení tabulky se soustředíme na tabulku, která je označena jako „Rozdíly v Kč“. V této tabulce nesmí být uvedena žádná hodnota různá od nuly ani v jednom ze tří řádků. V případě, že zde bude uvedena jiná hodnota než nula, musíme provést opravu.

Kontrolní sumář účetnictví - nastavené období 2016 / 1

Období  
Účetní rok: 2016  
Měsíc: 1

Náklady a výkony v Kč  
Celkem náklady: 61 627,42  
Celkem výkony: 1 382 568,87  
Náklady období: 61 627,42  
Výkony období: 1 382 568,87

Aktiva a pasiva v Kč  
Aktiva počátek roku: 20 397 377,16  
Pasiva počátek roku: 20 397 377,16  
Aktiva aktuál: 20 989 127,94  
Pasiva aktuál: 19 668 186,49

Obrazy v Kč  
Obrazy od poč. roku Má dáti: 56 119 622,08  
Obrazy od poč. roku Dal: 56 119 622,08  
Obrazy období Má dáti: 56 119 622,08  
Obrazy období Dal: 56 119 622,08  
Stav Má dáti: 39 957 629,89  
Stav Dal: 39 957 629,89

Rozdíly v Kč  
Rozdíl stran počátek: 0,00  
Rozdíl stran aktuální: 0,00  
Rozdíl hospodářského výsledku: 0,00

Hospodářský výsledek roční: 1 320 941,45  
Hospodářský výsledek za období: 1 320 941,45  
Hospodářský výsledek rozvaha: 1 320 941,45

Účetní rok	Měsíc	Obrazy od poč. roku Má dáti	Obrazy od poč. roku Dal	Obrazy období Má dáti	Obrazy období Dal	Sta
2016	1	56 119 622,08	56 119 622,08	56 119 622,08	56 119 622,08	

Obrázek: Sumář účetnictví se zobrazením případných rozdílů

## Dodavatelské faktury – Saldo - Uznání závazku

V nové verzi jsou upraveny tiskové sestavy uznání závazku jak v Kč, tak i v cizí měně pro jednodušší zaslání emailem dodavatelům pro jejich odsouhlasení k účetní uzávěrce.

Odsouhlasení závazků k dodavatelům - nastavené období 2018 / 12

01. Odsouhlasení závazků  
02. Odsouhlasení závazků v měně

Odběratel  
Název odběratele: Softbit software, s.r.o.  
Oddělení:  
Ulice: Nad Dubinkou 1634  
Sídlo firmy: Rychnov nad Kněžnou  
Psč: 516 01  
Ič: 27473716  
Dič: CZ27473716

Částky v Kč  
Celkem Kč: 5 000,00  
Zaplaceno Kč: 0,00  
Zbývá k úhradě Kč: 5 000,00

Částky v měně  
Částka v měně: 0,00  
Uhrazeno v měně: 0,00  
Zbývá k úhradě v měně: 0,00

Dodavatel	Sídlo firmy	Ulice čp	Ič	Dič	In
Softbit software, s.r.o.	Rychnov nad Kněžnou	Nad Dubinkou 1634	27473716	CZ27473716	

Obrázek: Formulář uznání závazku včetně nových sestav pro zaslání emailem

## Odběratelské faktury – Saldo - Odsouhlasení pohledávky

Nová verze obsahuje upravené tiskové sestavy odsouhlasení pohledávek jak v Kč, tak i v cizí měně pro jejich jednodušší zaslání odběratelů při účetní uzávěře.

Odběratel - název firmy	Sídlo firmy	IČ	Dič	Oddělení	Ulice,čp
► Softbit software, s.r.o.	Rychnov nad Kněžnou	27473716	CZ27473716		Nad Dubinkou

Obrázek: Formulář odsouhlasení pohledávky včetně nových sestav pro zaslání emailem

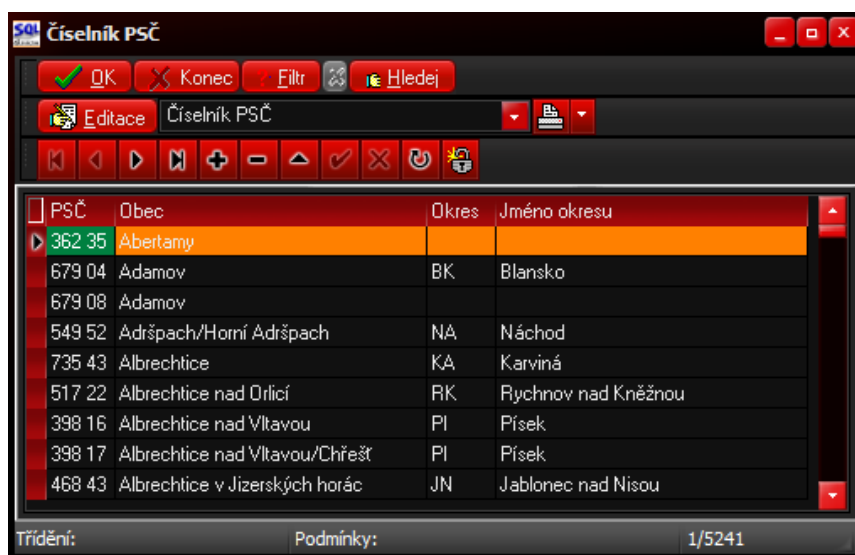
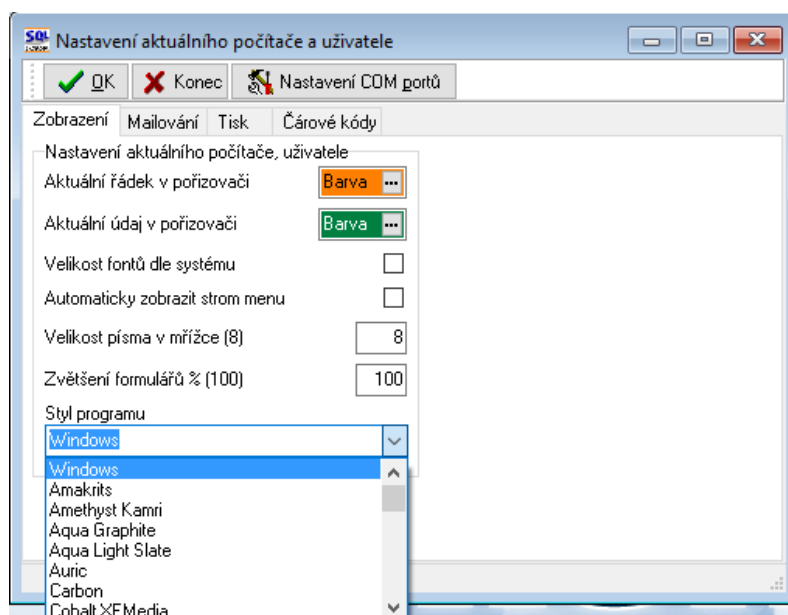
## Oddělení globálního nastavení úlohy a nastavení lokálního počítače a uživatele

V nové verzi je odděleno nastavení úlohy, které platí pro všechny uživatele a nastavení pro přihlášeného uživatele a aktuální počítač. Do lokálního nastavení má právo jít každý uživatel bez omezení a tedy pokud v právech uživatelů nemůže měnit nastavení uživatelů, pak ho to nijak neomezuje. V menu Nastavení je tedy odděleno nyní nastavení globální, lokální a je možné i přímo z menu otevřít práva uživatelů.

## Další možnosti nastavení zobrazení programu

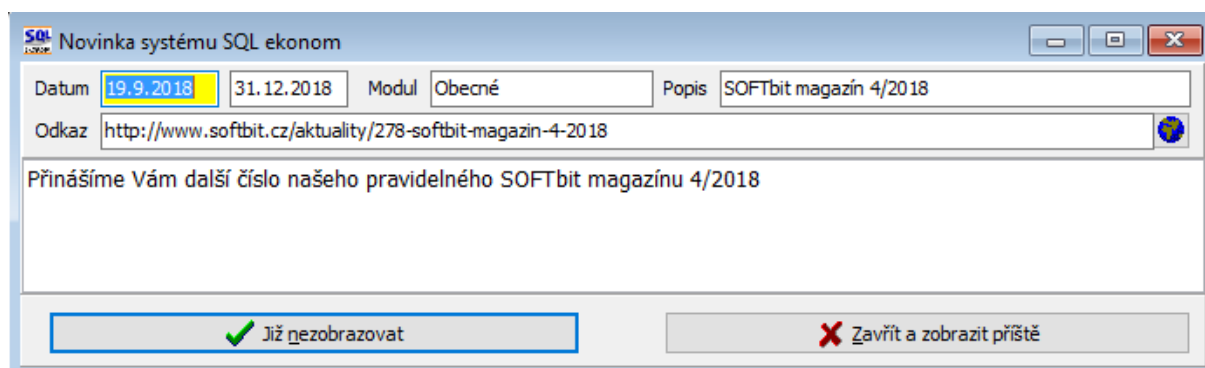
V lokálním nastavení je nyní možné si nastavit i nějaké další grafické změny zobrazení. Je zde možné změnit barvu aktuálního údaje v pořizovači. Dosud tento údaj byl vždy modrý a nebylo možné to nijak změnit.

Další možností je změnit si barevný styl (schéma) programu. Přednastaveno je standardní prostředí Windows, tedy shodné jako dosud, ale každý uživatel si může toto prostředí nastavit libovolně. Na obrázku je např. zobrazeno prostředí „Ruby Graphite“. Toto prostředí je možné nastavit pro každou firmu zvlášť v případě, že máte multilicenci na zpracování více firem. Pak tedy velmi rychle poznáte, v jaké firmě právě jste přihlášení.



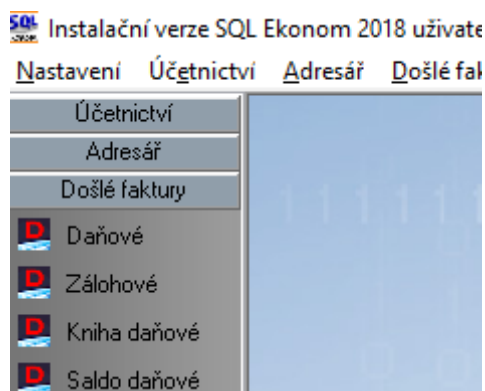
## Menu programu - zobrazování novinek systému SQL ekonom

V nové verzi systém více upozorňuje na případné novinky, které zveřejňujeme na našem webu. Pokud je novinka stažena do systému SQL ekonom, pak se zobrazí okno s touto aktualitou každému uživateli, kterého by se novinka měla týkat. Systém dělí novinky podle jednotlivých modulů, případně může být novinka obecná, která se zobrazuje všem. Danou novinku je možné zavřít s tím, že již nebude nadále danému uživateli zobrazována nebo pouze zavřena s otevřením příště. Novinky je vždy možné si nechat zobrazit i v menu Nápověda.



## Menu programu - zobrazení lišty rychlého spuštění

V nové verzi jsme předělali i lištu rychlého spuštění. Pokud v menu Okno máte nastavenou lištu rychlého spuštění, pak se v levé části programu bude zobrazovat tato lišta, kde jsou v jednotlivých modulech zobrazeny nejčastější používané akce, které je možné volat i odsud.



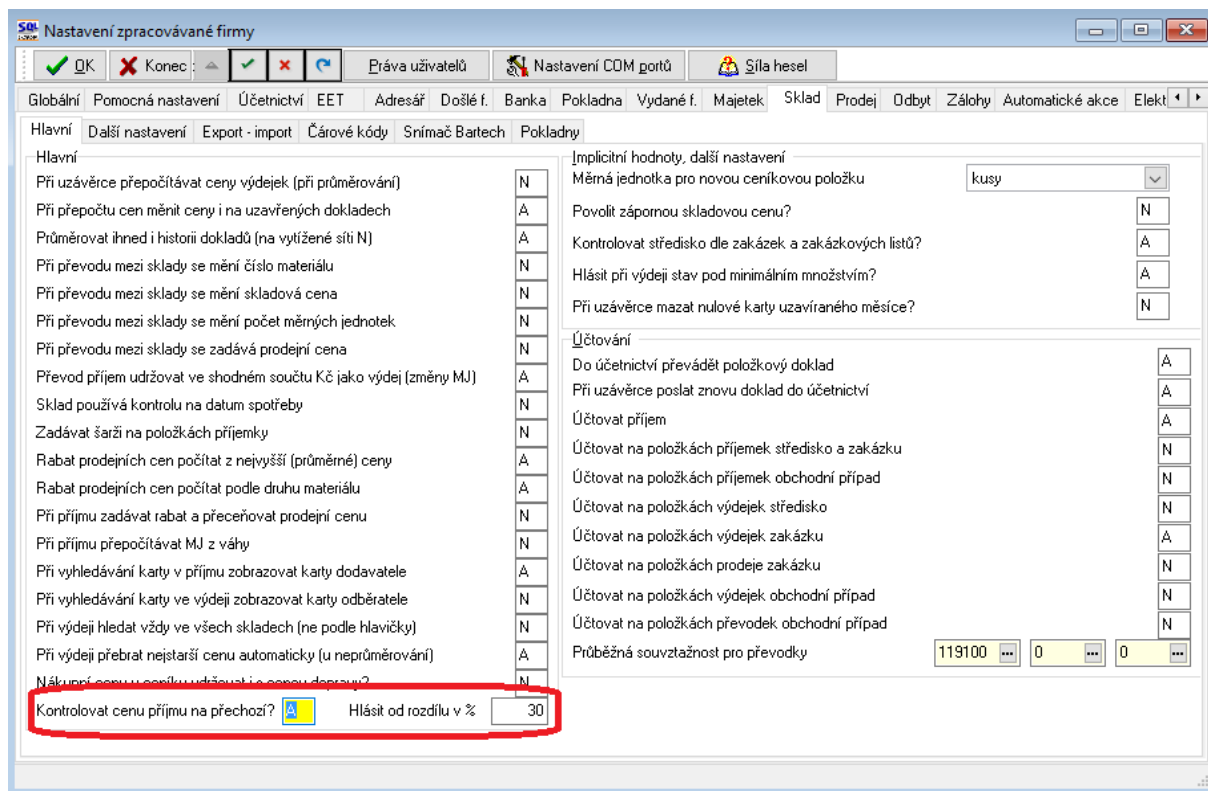
## Menu programu - skrytí spodní lišty

V posledních verzích jsme do programu vrátili funkci spodní lišty, kde se zobrazuje nejbližší daňová povinnost, poslední novinka systému SQL ekonom a datum do kdy je aktivována licence programu. V případě, že tuto lištu nepotřebujete a chcete o tuto část rozšířit i plochu programu, pak v menu Okno je možné tuto lištu deaktivovat.

## Kontrola ceny příjemky proti minulému nákupu

V nastavení úlohy je možné si nastavit kontrolu ceny příjmu na poslední příjem. Nastavuje se zde procento rozdílu nákupní ceny proti minulému nákupu, kdy systém zahlásí, že je velká změna nákupní ceny. Toto je vhodné pokud máte položky v různých baleních a toto hlášení může upozornit, že jste pravděpodobně přijmuli položku v jiném balení.





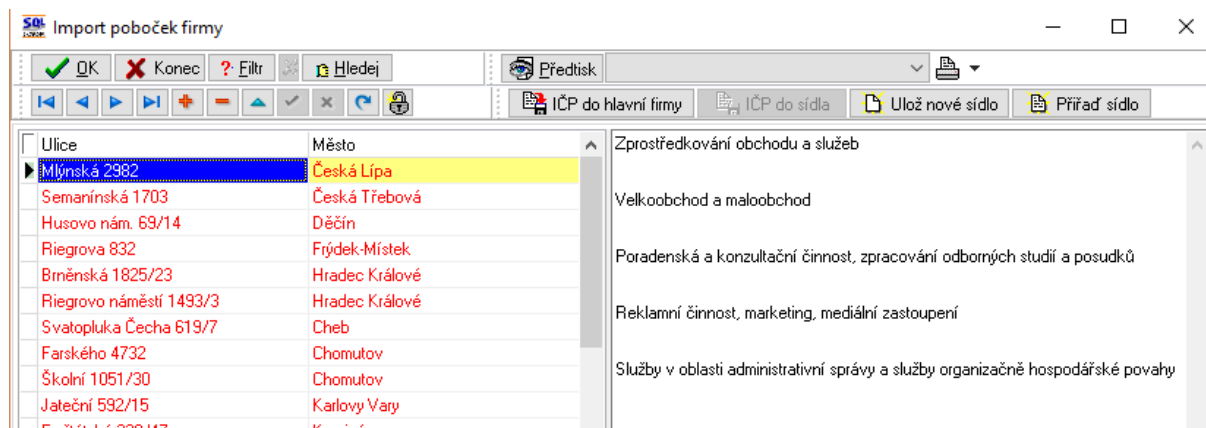
## Kontrola firem z registrů ARES

Při kontrole firem na registr ARES systém nyní stahuje i kód IČZÚJ, což je zkratka „Identifikační číslo základní územní jednotky obce“. Tento kód je státním rozlišením, v jaké obci je daná firma registrována. Použití je možné buď pro možnost kontroly názvů obce, kdy shodný kód by měl mít i shodný název. Další použití je hlavně u některých příspěvkových organizacích, kde dle tohoto údaje se musí předávat některý výkazy na nadřízené orgány.

Změna firmy dle registru ARES			
	Číselník firem	Registr ARES	
Jméno firmy	Softbit software, s.r.o.	Softbit software, s.r.o.	<input type="checkbox"/>
Ulice	Nad Dubinkou 1634	Nad Dubinkou 1634	<input type="checkbox"/>
Město	Rychnov nad Kněžnou	Rychnov nad Kněžnou	<input type="checkbox"/>
PSČ	516 01	516 01	<input type="checkbox"/>
DIČ	CZ27473716	CZ27473716	<input type="checkbox"/>
Plátce daně	A	A	<input type="checkbox"/>
Úřad registrace	Krajský soud v Hradci Králové	Krajský soud v Hradci Králové	<input type="checkbox"/>
Číslo registrace	C 21081	C 21081	<input type="checkbox"/>
Insolvence	N	N	<input type="checkbox"/>
Fyzická osoba			<input type="checkbox"/>
IČZÚJ		576069	<input checked="" type="checkbox"/>

## Zobrazení oboru podnikání u poboček

Při importu poboček jednotlivých firem v číselníku systém nyní zobrazuje i obor podnikání registrovaný pro danou pobočku. To je potřebné hlavně pro správné přiřazení kódu IČP k pobočce. Použití je také hlavně u příspěvkových organizacích.



## Sestava pozdě odeslaných tržeb EET

V evidenci EET (Nastavení / EET / Elektronická evidence tržeb) jsme přidali novou tiskovou sestavu, která zobrazuje tržby, které byly odeslány déle, než ukládá zákon. Jedná se o sestavu „6. Odeslané tržby pozdě“. Do této sestavy tedy vstupují doklady, které systém vytvořil v režimu, kdy nedošlo k odeslání EET online na server FÚ. Na toto systém vždy při vstupu a ukončení programu upozorňuje a mělo by se to vždy co nejdříve odeslat (může provést jakýkoliv uživatel i ten, který doklad nevytvořil). Pokud to však neprovedete, pak máte dle zákona 48 hodin na dané odeslání. Neprovedení této povinnosti může být oprávněně pouze v případech nějakého výpadku buď internetu nebo počítačů, což byste měli být schopni vždy FÚ nějak zdokumentovat, jinak se můžete vystavit sankcím.

Termín 48 hodin je vždy od prvního pokusu o odeslání tržby. Tedy pokud třeba vystavíte pokladní doklad dopředu, ale neprovedete odeslání tržby, pak se ještě nejedná o první odeslání. Toto odeslání byste měli vždy provést nejdéle v momentě převzetí peněz, tedy nemusí být provedeno v momentě vystavení dokladu.

## Označování položek v ceníku

V ceníku materiálu je možné nyní provádět ruční označování položek podobně, jako to již nějakou dobu existuje v číselníku firem. Označování je možné několika způsoby. Jeden způsob je přidáním položky „Vyber“ do spodní mřížky a nastavením položky na A. Další možnosti jsou pomocí pravého tlačítka myši a výběru menu „Hromadné označení dat“. Je zde jedna možnost označení aktuální věty, což je možné provést i pomocí klávesy F11. Možnost je i označení všech právě vyfiltrovaných položek pomocí „Označ věty“. V případě, že používáte snímače čárových kódů, pak je možné provést označování pomocí další funkce „Označ snímačem kódu“, kdy se zobrazí jednoduché okno, které čeká na sejmnutí čárového kódu. Po načtení kódu je ihned položka dohledána a označena. Následně systém ihned čeká na další načtení kódu a to bez jakékoliv nutné interakce uživatele. Tedy je možné jen

postupně načítat jednotlivé kódy v dostupnosti snímače od počítače a rychle tyto položky načíst a označit. Následně je možné nastavit např. filtr na tyto označené položky a provést s tímto výběrem např. tisk sestavy nabídky z ceníku, případně tisk čárových kódů apod. Poslední funkcí v daném menu je zrušení označení vět. Tedy systém provede zrušení označení u právě vyfiltrovaných položek.

Toto označování se v systému eviduje zvlášť pro každého přihlášeného uživatele a je tedy možné mít označení u každého uživatele jiné. Systém si toto pamatuje podle přihlašovacího jména a je tedy dostupné z jakéhokoliv počítače pod stejným přihlášením.

Číslo materiálu	Název materiálu	Druh MJ	Nákupní cena	Sazebník DPH	Prodejní cena bez DPI
60025	hnojivo	1 t	6 250,0000	Z	7 800,0
60014	hrách			S	0,0
60003	ječmen krmný			S	0,0
60023	krmná mouka			S	0,0
60011	kukuřice			S	0,0
60024	kukuřičný šrot			Z	4 940,0
60020	lihovarnické výpalky			S	0,0
90002	0 dečet zálohové faktury			Z	0,0
90003	ostatní			Z	0,0
60021	oves			S	0,0
60002	pšenice krmná			S	0,0
60018	pšenice potravinářská			S	0,0
60017	pšeničné otruby			S	4 000,0
60005	řepka ozimá			S	0,0
60012	řepkový olej			S	0,0
60006	řepkový šrot			S	0,0
60016	sladovnický ječmen			S	0,0
60022	sladový květ			S	0,0
60008	slunečnice			S	0,0
60013	slunečnicové výlisky			S	0,0
60019	sojové boby			S	0,0
60001	sojový šrot			S	0,0
60010	triticale			S	0,0
90004	váhové rozdíly			S	0,0
60015	vojtěškové usušky			S	0,0
60007	žito			S	0,0

Zápis v mřížce zakázán	Ctrl+F9
Hledej	F3
Filtr	Ctrl+F
Na celé okno	F6
Skryj údaj	
Skryj všechny údaje	
Zobraz údaje	
Nastav na prázdné	
Součet položky	
Ukotví sloupec	
Změň hromadně hodnotu	
Ulož třídění	
Označení dat	F5
Kopie dat	F4
Export do XML	
Export do CSV	
Export do Excelu	
Změna barev	
Hromadné označení vět	

Označ aktuální větu	F11
Označ věty	
Označ snímačem kódu	
Zruš označení vět	

## Přeskok položky jazyk v prodeji

V číselníku symbolů skladových pohybů je nyní možné si nastavit přeskok i položky Jazyk při prodeji zboží.

SQL **Číselník symbolů skladových pohybů**

OK Konec Filt Hledej Předisk Číselník symbolů dokla

Účtování Implicitní údaje Zastavovat na údajích

Hlavička							
Řada	A	Rezervace	N	Výpočet daně	A	Řada DL	A
Doklad	A	Druh prodeje	A	Dealer	N	Řada faktur	A
Sklad	A	Forma úhrady	A	Sleva	A	Řada prodejek	A
Středisko	N	Datum DPH	A	Skonto	N		
Zakázka	N	Datum splatnosti	A	Skupina ceny	N		
Obchodní případ	N	Objednávka	N	Vývoz	N		
Skladová zakázka	N	Přijal	N	Měna	N		
Zakázkový list	N	Přeprava	N	Jazyk	N		

## Automatické stahování kurzů z ČNB

V nastavení úlohy je nyní možné si nastavit automatické stahování kurzů ČNB. V případě, že toto nastavíte, pak systém automaticky při prvním spuštění daného dne provede načtení kurzů z ČNB. Systém ukládá jako dnešní kurz stažený kurz ČNB z předchozího pracovního dne. To je z důvodu, že kurz na daný den je znám až po 13 hodině. Toto je nejčastěji používaný způsob stanovení kurzů ve firmách, který se běžně používá. Pokud tedy používáte jiný typ kurzu (měsíční ...), pak tuto položku nenastavujte.

SQL **Nastavení zpracovávané firmy**

OK Konec Práva uživatelů Nastavení COM

Globální Pomocná nastavení Účetnictví EET Adresář Došlé f. Banka Pokladna

Implicitní hodnoty

Řada daňových faktur	0	faktury tuzemsko - CZK
Řada penalizačních faktur	1	za zboží
Řada zálohových faktur	9	faktury zálohové
Konstantní symbol	0008	Zboží
Forma úhrady	přev.přík.	
Dny splatnosti	14	% penále 0,0200
Objednávka		
Přeprava		
Do limitu salda započítat i nevyfakturované dodací listy?	N	
Používat platební kalendář ? (A/N)	N	
<b>Stahovat automaticky kurz z ČNB (vždy o 1 pracovní den zpět)</b>	<b>N</b>	
Opravné položky		

## Nastavení firem pro e-shop

Stále více se stává, že firmy chtějí propojit systém SQL ekonom přímo na jednotlivé své e-shopy co nejvíce. Proto jsme do číselníku firem přidali položku přepínače, zda je firma využívána i pro e-shop a je zde přidáno i přihlašovací jméno firmy. Pokud se následně propojuje SQL ekonom s e-shopem, pak je možné i firmy čerpat z SQL ekonomu. V případě, že byste tuto funkčnost chtěli využívat je vždy toto nutné konzultovat s dodavatelem systému e-shopu a námi, aby se dohodlo jakým způsobem tyto data budou přenášena.

Číselník firem

OK Konec Filtr Hledej Akce Předisk F1. Soupis firem

Všechny Aktivní

Hlavní údaje Další údaje Fyzická osoba Registry, e-shop Poznámka Zatřídění Hodnocení ISO Saldokonto Obraty Limity saldokonta Implicitní se

Insolvence?

Registrace u

Číslo obch. rejstříku

Nespolehlivý plátc DPH? (Ano / Ne / ? nenalezen)  N Nespolehlivý od data

E-shop?

Přihlašovací jméno e-shop

## Majetek – rozdělení vícekusové karty na jednkusové

Pro usnadnění práce s rozdělením vícekusových karet je v systému nová funkce dostupná pod tlačítkem Akce – C. *Rozdělení vícekusové karty na jednkusové*. Funkce vytvoří zvolený počet jednkusových karet, se kterými pak lze odděleně manipulovat, např. je vyřadit nebo převést do jiné místnosti.

V okně (na obrázku vpravo) se zadává počet vytvářených karet. Např. po zadání počtu 10 by v našem případě vzniklo 10 jednkusových karet s inventárním číslem 796 a pořadím 2 až 11. V systému by pak zůstala karta 796/1 s počtem kusů 5.

Drobný dlouhodobý majetek - období 9.2018

OK Konec Filtr Hledej Akce PŘEDISK 01. DDM dle druhů

aktuální akt. +vyř.letos všechny vyř

Základní údaje Historie Poznámka Kontace Volitelné údaje Statistické údaje, transfery Individuální odpisový plán Další údaje

Inventární číslo **796** **1 Skříň šatní** Zobrazené 9 2018 období

Kusů **15** Za ks **3 150,00** Hmotný (A/N)

Doplňující údaj 5x měřáči Vyr. číslo

Datum zařazení **1.4.2000** Datum vyřazení

Druh majetku D31 Dl. hmot. do 40.000,- R Účetní hodnoty

Středisko 00530 OS-22 - rezie Vstup.cena **47 250,00**

Zakázka 000000 bez rozlišení Implic.odpis (% , částka) **0** 0,00

Místnost 520020 ostatní 20 Měsíční odpis **0,00**

Pracovník Roč.opravy **0,00**

Zatřídění Uzavřeno, uzavřel **N** Celk.opravy **47 250,00**

Čár.kód/tisknout? tlačítkem generovat čárový kód Zůst.cena **0,00**

Rozdělení vícekusové karty na jednkusové...

Počet vytvářených jednkusových karet **10**

Rozdělit kartu

## Závěrem...

Tím je výčet změn v nové verzi vyčerpán. Novou verzi si můžete sami stáhnout a instalovat se zákaznického portálu naší společnosti nebo Vám ji rádi na požádání odborně nainstalujeme. Uživatelé, kteří mají specifické úpravy od naší společnosti, žádáme o konzultaci k instalaci nové verze s pracovníkem naší společnosti, který o Vás pečuje.

Přejeme Vám příjemnou práci s programem.

Váš tým společnosti Softbit software s.r.o.



**SOFTbit Software, s.r.o.**

Nad Dubinkou 1634, 516 01 Rychnov nad Kněžnou

**Tel.:** 494 532 202, 494 534 354

**Mobil:** 603 449 244, **e-mail:** [softbit@softbit.cz](mailto:softbit@softbit.cz)

**www.softbit.cz**