

Ekonomické informační systémy bez hranic

SOFTbit
software

SOFTbit magazín

2 / 2016



www.softbit.cz

Vážení uživatelé našich informačních systémů,

pro všechny naše uživatele jsme připravili nové číslo našeho pravidelného magazínu, ve kterém Vás informujeme o veškerých událostech a novinkách nejen v naší společnosti.

Rádi bychom Vás informovali, že na naše obchodní oddělení a oddělení péče o zákazníka nastoupila dne 1.dubna 2016 nová pracovnice paní Naďa Lukášková. Vystřídala slečnu Michaelu Šulhovou, která působení v naší společnosti ukončila.

O čem se v tomto čísle magazínu dočtete?

- Co nejsrdečněji Vás chceme pozvat na připravované školení, které proběhne na konci měsíce června ve Sporthotelu Weldis v Dlouhé vsi.
- Přinášíme Vám článek, který řeší aktuální informace k elektronické evidenci tržeb.
- Dále Vám nabízíme nový modul Přiznání k dani z příjmu právnických osob – více o tomto se dočtete v našem článku v tomto magazínu.
- Na dalších stránkách Vám poskytneme informace o rozšíření režimu přenesení daňové povinnosti.
- Dozvíte se, jak je to s aktualizací na Windows 10 a kompatibilitou SQL Ekonom a programem Win mzdy Soft PC .
- Budeme Vás informovat o novince v účtování služeb za vzdálené připojení.
- Aktualizovali jsme pro vás mzdy SOFT PC na verzi 3.607 – zvýšení slev na děti
- V modulu účetnictví našeho informačního systému SQL Ekonom jsme aktualizovali výkazy hospodářských organizací, aby též odpovídaly platné legislativě.
- Pokud chcete být ve svém oboru jedničkou nový subsystém výkazy Vám podá o hospodaření společnosti ty nejpodrobnější informace
- Přineseme Vám informaci o systému pro sledování bonity obchodních parterů Octopus
- Co chystá ministerstvo financí za novinky
- V neposlední řadě Vás chceme informovat o službách našich partnerů

Tolik tedy úvodem a nyní už bychom Vás rádi seznámili s podrobnějšími informacemi o jednotlivých tématech, které jsme si pro Vás připravili. Přeji Vám příjemné čtení.



Naďa Lukášková
pracovník zákaznické podpory

Obsah magazínu

Pozvánka na školení SQL Ekonom – výkazy hospodářských organizací	3
EET– schválení zákona a jeho dopad na podnikatele - 1. fáze již od 1.12.2016	5
Nový modul Přiznání k dani z příjmu právnických osob	10
Rozšíření režimu přenesení daňové povinnosti	11
Aktualizace na Windows 10 a kompatibilita SQL Ekonom a Win mzdy Soft PC	12
Nová fakturační položka–servisní práce formou vzdáleného připojení k zákazníkovi	13
Nová verze mezd Soft PC – zvýšení slev na děti	13
Aktualizace SQL Ekonom 16.6.1 – výkazy hospodářské organizace	14
Nový subsystém Finanční výkazy – analytické přehledy aneb o hospodaření firmy vím vše	15
Octopus- systém pro sledování bonity obchodních parterů	15
Připravované novinky z ministerstva financí	21
Nabídka služeb našich partnerů	23
Na závěr	22

Pozvánka na školení SQL Ekonom 2016

Co nejrdečněji bychom Vás chtěli pozvat na školení našeho informačního systému, kde Vás seznámíme s novinkami v legislativě, které jsme zapracovali do našeho programu.



POZVÁNKA



Srdečně Vás zveme na školení
Ekonomického informačního systému
SQL Ekonom 2016
 dne 28.6.2016 od 9.00 hodin
 Sporthotel WELDIS v Dlouhé Vsi



Termín školení:

28.6.2016 od 9.00 hodin ve Sporthotelu Weldis v Dlouhé Vsi

Obsah školení:

- **Výkaznictví hospodářských organizací v roce 2016** – podrobné seznámení s novou formou výkazů pro hospodářské organizace platné od 1.1. 2016
Přednášející : Tomáš Urban
- **Novinky ve verzi SQL EKONOM 16.6.2** – vysvětlení funkcí v nové verzi ekonomického systému SQL Ekonom
Přednášející : Tomáš Urban, Radim Holý
- **Přiznání k dani z příjmu právnických osob** – seznámení s novou funkcí v rámci ekonomického systému SQL EKONOM
Přednášející : Tomáš Urban
- **Elektronická evidence tržeb** – detailní seznámení s pravidly a způsobem zpracování v našem software
Přednášející : Radim Holý
- **Nová verze mzdy SQL SOFT PC** – první seznámení s novým programem SQL mzdy soft pc, který bude nahrazovat dosavadní program Winmzdy soft pc
Přednášející : David Smejkal

Předpokládaný konec školení mezi 14 a 15 hodinou.

Věříme, že jsme pro Vás připravili atraktivní program a budeme se těšit na Vaši účast.

Poplatek za osobu:

- **1.400,- Kč včetně 21 % dph**
(v ceně školení jsou zahrnuté materiály ke školení, oběd, občerstvení)

Všechny zájemce o naše školení prosíme, aby se **včas přihlásili**, buď prostřednictvím e-mailu softbit@softbit.cz nebo telefonicky na telefonních číslech 494 532 202 nebo 494 534 354 naší centrály, nejpozději však **do čtvrtka 23.6.2016**.

Jak se na školení dostanete:



Pro účastníky školení, kteří přijedou od Vamberka (Hradec Králové, Ústí nad Orlicí)

Na prvním kruhovém objezdu u Penny marketu odbočte vpravo a po 100 metrech na první odbočce vpravo do ulice Na Sádkách. Dále jedte stále po hlavní cestě cca 1-2 km, na konci mírného stoupání odbočte vpravo před hotel, kde je možné i parkovat.

Pro účastníky školení, kteří přijedou od Solnice (Náchod).

Pojedete po hlavní silnici až na konec města, kde na kruhovém objezdu u Kauflandu odbočte na druhé odbočce vpravo a poté na kruhovém objezdu u Penny marketu odbočte na třetí odbočce také vpravo. Po 100 metrech odbočte vpravo do ulice Na Sádkách, pojedete stále po hlavní cestě asi po cca 1- 2 km, na konci mírného stoupání odbočte vpravo před hotel, kde je možné parkovat.

V případě účastníků, kteří budou přijíždět hromadnou dopravou, jsme připraveni je přivést a odvézt z autobusového či vlakového nádraží v Rychnově nad Kněžnou. **V těchto případech je nutná domluva předem.**

Věříme, že jsme pro Vás připravili atraktivní program a budeme se těšit na Vaši účast

Elektronická evidence tržeb

Zákon o evidenci tržeb, který byl vyhlášen ve Sbírce zákonů v částce 43 pod číslem 112/2016 dne 13 . 4. 2016 . Účinnosti nabývá prvním dnem osmého kalendářního měsíce po dni jeho vyhlášení (§ 39 navrhovaného zákona o evidenci tržeb). Evidenční povinnost vznikne podnikatelům v první vlně od 1. prosince 2016.

Co je podstatou tohoto zákona?

Do systému EET vstupují všechny platby, které jsou uskutečněny tímto způsobem:

- v hotovosti
- platební kartou
- šekem
- směnkou
- dalších formátech, které mají podobný charakter, tedy např. dárkové poukázky, stravenky apod.
- započtení kauce nebo podobné jistoty provedené způsobem výše uvedenými

Do systému vstupují všechny příjmy z činností, která je podnikáním s výjimkami příjmu, který:

- není předmětem daně z příjmu
- je ojedinělý – tedy dle současných vysvětlení jen jeden v roce
- podléhá dani vybírané srážkou nebo podle zvláštní sazby daně
- podléhá dani ze samostatného základu daně u právnických osob
- jedná se o příjmy z nájmu nebo ostatní příjmy (např. příjem z příležitostného prodeje přebytků ze zahrádky)

V případě, že si nejste jisti, jestli Váš příjem má vstupovat do systému EET, pak je toto možné nechat posoudit Správce daně. Toto posouzení bude podléhat poplatku 1000 Kč a je možné ho podat nejdříve 3 měsíce před zahájením evidence tržeb (tedy nejdříve 1. září 2016).

Do systému také nespádají příjmy:

- státu
- územně samosprávného celku
- příspěvkové organizace
- České národní banky
- držitele poštovní licence
- existují i další typy příjmu, které do systému nespádají, jako je např. příjem v hromadných dopravních prostředcích, příjem z provozování veřejných toalet apod.

Jak to celé bude fungovat?

Pokud se vytvoří tržba, která spadá do daného typu příjmu, zařízení provede přenos dokladu na Finanční správu, která systému vrátí unikátní kód, který bude k dané tržbě zaevidován a bude na daném dokladu vytištěn.

V případě, že online systém selže nebo je doklad vystaven v místě, kde není internetové spojení, je možné zákazníkovi vystavit doklad i bez tohoto kódu. V tomto případě je nutné provést nové zaslání dat nejpozději do 48 hodin. V případě, že se tržba vystavuje v místě, kde není žádné internetové připojení, pak se doba pro odeslání prodlužuje na 5 dní. V případě

poruchy zařízení na straně podnikatele je možné přijímat tržby dále, ale je následně nutné prokázat, že byly uskutečněny všechny kroky, aby se tržby mohli co nejdříve začít evidovat. Poté musí být doklady zpětně zaslány do systému EET.

Než začnete evidovat tržby, je nutné zařídit některé věci:

Nejprve musíte požádat Finanční správu o autentizační údaje, které zpřístupní portál správce, kde se již provedou další funkce.

Na portále bude nutné si nechat vygenerovat certifikát, který se následně uloží do pokladního zařízení (SQL ekonomu, případně nějaké kasy).

Také u firem, které mají více poboček je nutné všechny tyto pobočky registrovat. Pobočkou je i mobilní provozovna a dokonce i např. e-shop. Tedy zasílaná tržba vždy obsahuje nejenom firmu, která danou tržbu provedla, ale i její pobočku a dokonce i vlastní zařízení, které tržbu registrovalo. Certifikáty je možné registrovat více způsoby. Systém umožňuje použití jednoho certifikátu pro celou firmu, ale umožňuje i možnost registrování více certifikátů buď pro jednotlivé pobočky, nebo i pro jednotlivé zařízení. My z důvodu jednoduchosti doporučujeme vytvoření pouze jednoho certifikátu, který by sloužil pro celou firmu.

Sankce za nedodržení evidence tržeb je až 500.000,- Kč, případně okamžité uzavření provozovny nebo pozastavení výkonu činnosti.

Další povinností, která zasáhne již do systému pořizování dokladů je i nutnost rozdělení tržeb podle různých způsobů za co daná tržba je evidována. Musí se například rozlišovat tržba za nové a použité zboží. Tedy pokud prodáváte i použité zboží bude se tato tržba muset rozlišovat od tržby za nové zboží. Také systém rozlišuje tržbu, která je čerpání nebo zúčtování – jedná se tedy např. o zálohy a odečty záloh na konečném dokladu. Také systém musí evidovat zvlášť položky pro cestovní služby.

Protože po evidenci tržby již tento doklad bude přenesen na Finanční správu, nebude tedy možné daný doklad stornovat, ale budou se vždy muset vytvářet minusové doklady. Tyto nové záporné doklady však nemusí mít žádnou vazbu na prvotní doklad. Systém EET také počítá s tím, že je možné shodný doklad odeslat i vícekrát. Zatím nevíme, jestli při opětovném zaslání můžou být změněny všechny údaje, tedy třeba i vynulována tržba.

Aby byl náběh systému plynulejší, přistoupilo Ministerstvo financí k jeho rozfázování. Fázování umožní pozvolné zatěžování systému, a zároveň poskytne podnikatelům dostatečný prostor k přípravě. Podnikatel vyhodnotí, z jaké činnosti mu tržby plynou a zařídí danou činnost do příslušné fáze podle klasifikace NACE.

Od zařídění se pak odvíjí vznik povinnosti podnikatele zahájit evidenci příslušných tržeb, a to bez ohledu na to, zda tržby pochází z hlavní či jiné podnikatelské činnosti.

Časový harmonogram zákona o elektronické evidenci tržeb

Od 1.9.2016 přidělování autentizační údajů, získávání certifikátů na portále, registrace pobočky.

1. Fáze od 1. prosince 2016 – stravovací a ubytovací služby
 - Ubytování (většinou krátkodobé ubytování, hotely, kempy, penziony, tábořiště, ubytovny)
 - Stravování a pohostinství (nabízena jídla a nápoje k okamžité konzumaci, a to ať již jsou konzumována na místě či nikoliv, restaurace, hospody, kavárny, kantýny, stánky, zmrzlináři, catering)
2. Fáze od 1. března 2017 – maloobchod a velkoobchod
 - Obchod s motorovými vozidly, kromě motocyklů
 - Obchod s díly a příslušenství pro motorová vozidla, kromě motocyklů
 - Obchod, opravy a údržba motocyklů, jejich dílů a příslušenství
 - Velkoobchod, kromě motorových vozidel
 - Maloobchod, kromě motorových vozidel (vč. Stánkového prodeje, prodeje na tržištích)
3. Fáze od 1. března 2018 – ostatní činnost, které nejsou v 1., 2. nebo 4. fázi
 - Taxislužba
 - Železniční osobní doprava meziměstská
 - Silniční nákladní doprava
 - Podnikatel ve výrobě (pekaři, cukráři, řezníci...)
 - Svobodná povolání (lékaři, právníci, veterináři ...)
4. Fáze od 1. června 2018 – vybraná řemesla a výrobní činnost
 - Výroba textilií
 - Výroba oděvů
 - Výroba usní a souvisejících výrobků
 - Zpracování dřeva, výroba dřevěných korkových, proutěných a slaměných výrobků, kromě nábytku
 - Výroba papíru a výrobků z papíru
 - Výroba mýdel a detergentů, čistících a leštících prostředků, parfémů a toaletních přípravků
 - Výroba pryžových a plastových výrobků
 - Výroba ostatních nekovových minerálních výrobků
 - Výroba kovových a kovodělných výrobků, kromě strojů a zařízení

- Výroba nábytku
- Ostatní zpracovatelský průmysl (výrobci her a hraček, sportovních potřeb, hudebních nástrojů ..)
- Oprava a instalace strojů a zařízení
- Specializované stavební činnosti (např. elektrikáři, obkladači, malíři, pokrývači..)
- Oprava počítačů a výrobků pro osobní potřebu a převážně pro domácnost (hodinový manžel, opravář počítačů ..)
- Poskytování ostatních osobních služeb (např. kadeřnice, maséři, kartářky..)

Nejčastější dotazy spojené s elektronickou evidencí tržeb

Co když nejde internet?

V případě, že nepůjde odeslat účtenka on-line z důvodu krátkodobého výpadku spojení, může podnikatel vydat účtenku bez unikátního čísla přiděleného Finanční správou. Podnikatel pak musí odeslat údaje o této transakci serveru Finanční správy bezprostředně po obnovení spojení, nejpozději do 48 hodin od uskutečnění transakce.

Co když nebude k dispozici vůbec žádné internetové připojení?

Pokud nelze dlouhodobě evidovat tržby elektronicky s pomocí internetového připojení k síti (např. stánek s občerstvením či suvenýry v horách bez možnosti jakéhokoliv internetového připojení), může správce daně po ověření této skutečnosti udělit individuální výjimku z on-line evidence tržeb. V takovém případě bude mít podnikatel nadále povinnost vystavovat účtenky, avšak data o těchto účtenkách může odesílat jednou za 5 dnů.

Co když spadne spojení během transakce?

V případě výpadku na straně systému Finanční správy nebo jakékoliv chyby sítě vzniká podnikateli povinnost zaregistrovat tržbu nejpozději do 48 hodin. Pokud delší dobu nebudou fungovat servery Finanční správy a podnikatel tedy evidovat nemůže, nebude mu udělena žádná pokuta, ani když díky tomu 48hodinovou lhůtu nedodrží.

Co když udělám chybu na pokladně a budu muset provést storno?

Informace o stornu bude odeslána do systému Finanční správy stejným způsobem jako informace o tržbě, jen jako minusová položka – provést storno je samozřejmě možné.

Naše společnost pracuje na zpracování požadavků elektronické evidence tržeb do našeho programu. O uvolnění verze s touto úpravou Vás budeme informovat.

Nový modul Přiznání k dani z příjmu právnických osob

Základními vlastnostmi nového modulu formulář k dani z příjmu právnických osob je jednoduché sestavení formuláře přiznání k dani z příjmu právnických osob, automatizované načítání hodnot z účetnictví, automatizované připojení finančních výkazů rozvahy, výkazu zisku a ztráty, cashflow a změn vlastního kapitálu do formátu XML, tisk formuláře Přiznání k dani příjmu PO, zpětná kontrola, editace a odeslání do souboru ve formátu XML a rychlý přístup pro kontroly na portál EPO.

Zvýhodněná cena nového modulu je 1140,- Kč bez dph (40 % sleva pro standardní ceně), platná do 30.6.2016 bez ohledu na typ používané licence SQL Ekonom.

Nový modul si můžete objednat jednoduchou formou na emailu softbit@softbit.cz. Postačí jednoduchá objednávka s uvedeným ič organizace a jménem požadovaného modulu "Přiznání k dani z příjmu". Nový modul si můžete objednat i u našich pracovníků osobně.

Obrázek: Úvodní stránka formuláře přiznání k dani z právnických osob

Rozšíření režimu přenesení daňové povinnosti

u obchodování s elektřinou a plynem bylo vydáno nové nařízení vlády č. 11/2016 Sb., ze dne 13. 1. 2016, zveřejněné v Částce 4 Sbírky zákonů (dále jen „nařízení vlády č. 11/2016 Sb.“), kterým se mění nařízení vlády č. 361/2014 Sb., ve znění nařízení vlády č. 155/2015 Sb. **Tímto nařízením došlo s účinností od 1. 2. 2016 mimo jiné k rozšíření působnosti režimu přenesení daňové povinnosti na dodání certifikátů elektřiny a dále pak na dodání elektřiny nebo plynu soustavami nebo sítěmi obchodníkovi vymezenému v § 7a odst. 2 zákona o DPH.** V Částce 3 Sbírky zákonů 2015 2 obchodníka se pro účely režimu přenesení daňové povinnosti přitom považuje také osoba, jejíž předmět podnikání je podrobně specifikován v § 2 odst. 1 písm. c) tohoto nařízení. V platnosti zůstává bez věcných změn režim přenesení daňové povinnosti pro všechna dosud v zákoně o DPH definovaná plnění, tj. pro dodání zlata (§ 92b), dodání zboží uvedeného v příloze č. 5 zákona (§ 92c), převod povolenek na emise skleníkových plynů (zde došlo pouze k technické úpravě, resp. kontinuální pokračování režimu přenesení daňové povinnosti pro převod povolenek na emise skleníkových plynů od 1. 1. 2015 stanoví nařízení vlády č. 361/2014 Sb. 4) a pro poskytnutí stavebních nebo montážních prací (§ 92e). **Pro plnění, u kterých je režim přenesení daňové povinnosti aplikován nově, platí obecně obdobná pravidla a povinnosti jako pro plnění, pro která byl již režim přenesení daňové povinnosti zaveden.** Tento režim platí pouze pro dodání uskutečněná mezi plátcí s místem plnění v tuzemsku, přičemž povinnost přiznat a zaplatit daň má plátce, pro kterého bylo uvedené zdanitelné plnění v tuzemsku uskutečněno. Plátcí uskutečňující nebo přijímající plnění v tomto režimu mají od 1. 1. 2016 povinnost podat elektronicky správci daně kontrolní hlášení (§ 101c a násl. zákona o DPH), které zcela nahrazuje výpis z evidence pro účely daně z přidané hodnoty. Plátce, který je právnickou osobou, podává toto hlášení za kalendářní měsíc (a to do 25 dnů po skončení kalendářního měsíce). Plátce, který je fyzickou osobou, je povinen podat kontrolní hlášení ve lhůtě pro podání daňového přiznání. Poskytovatel plnění v režimu přenesení daňové povinnosti vykazuje v příslušném oddílu kontrolního hlášení DIČ odběratele, evidenční číslo daňového dokladu, datum uskutečnění zdanitelného plnění, základ daně a kód předmětu plnění. Odběratel kromě těchto údajů uvádí v hlášení navíc daň a namísto DIČ odběratele vyplňuje DIČ dodavatele.

Přehled kódů, pod kterými jsou jednotlivá plnění

Kódy předmětu plnění (v aplikaci elektronického podání Kontrolní hlášení podle §101c a násl. zákona o DPH na Daňovém portálu) podle § 92f zákona o DPH a nařízení vlády č. 361/2014 Sb., ve znění nařízení vlády č. 155/2015 Sb. a nařízení vlády č. 11/2016 Sb.

- 11 - převod povolenek na emise skleníkových plynů
- 12 – obiloviny a technické plodiny
- 13 - kovy, včetně drahých
- 14 - mobilní telefony
- 15 - integrované obvody a desky plošných spojů osazené těmito obvody

- 16 - přenosná zařízení pro automatizované zpracování dat
 - 17 - videoherní konzole
 - 18 - dodání certifikátů elektřiny
 - 19 - dodání elektřiny soustavami nebo sítěmi obchodníkovi
 - 20 - dodání plynu soustavami nebo sítěmi obchodníkovi
-

Pro úplnost uvádíme kódy pro ostatní plnění, která podléhají režimu přenesení daňové povinnosti dle příslušných ustanovení zákona o DPH:

- 1 - dodání zlata
- 4 - poskytnutí stavebních nebo montážních prací
- 5 - zboží uvedené v příl. č. 5 zákona o DPH (plnění podle §92c zákona o DPH)

Aktualizace na Windows 10 a kompatibilita SQL Ekonom a WIN mzdy Soft PC

Společnost Microsoft se snaží propagovat přechod na nové Windows 10. Toto se Vám mohlo objevit v systému aplikace, oznamující snadný přechod na Windows 10 zdarma. Možná jste se rozhodli upgradovat operační systém na Windows 10 a případně se na některých stanicích automatická aktualizace spustila, aniž by to bylo uživatelsky potvrzené.

Těm z vás, kteří dosud na Windows 10 nepřešli, a přitom cíleně chcete tuto možnost využít do 29. července 2016 (do tohoto termínu společnost Microsoft garantuje verzi zdarma), doporučujeme, abyste tak učinili po předchozí domluvě s vaším správcem IT nebo naší společností Softbit Software s.r.o.

Produkty SQL EKONOM a Mzdy SOFTPC jsou obecně kompatibilní a na novém operačním systému pracují.

Nová fakturační položka poplatek za připojení na vzdálenou plochu

Jak jsme Vás již informovali v minulém čísle, od 1.1.2016 jsme zavedli novou fakturační položku pro servisní zásahy formou vzdáleného připojení. Tuto položku jsme byli nuceni zavést na základě našich dosavadních zkušeností s podobným typem služeb. Pro zajištění tohoto servisu jsme před několika lety zakoupili drahou technologii vzdálených připojení pomocí služby TeamViewer. Jak jsme však v praxi zjistili, celá řada jiných pracovníků v této oblasti využívá pro zajištění svých služeb tuto stejnou technologii, ale **bez oficiální licence pro potřeby nekomerčního využití**. Tento způsob služeb jinými subjekty nutí naši společnost zakupovat neustále nové verze software TeamViewer tak, abychom se mohli připojit i na tzv. nelegální instalace tohoto software od jiných dodavatelů IT u stejných zákazníků. Toto řešení stojí naši společnost každoročně nemalé finanční prostředky, se kterými jsme dopředu nepočítali. Proto jsme nuceni přenést část nákladů spojených s pravidelným nákupem nových technologií na naše zákazníky. **Proto práce formou vzdáleného připojení bez ohledu na technologii od 1.1.2016 účtujeme samostatnou položkou.**

Vzhledem k počtu připojení za 1. pololetí roku 2016 a s tím spojenou částečnou úhradou poplatku za nově zakoupenou novou licenci služby TeamViewer jsme se rozhodli s **platností od 1.7. 2016 snížit cenu pro servisní zásahy formou vzdáleného připojení z částky 50,-- Kč na 30,-- Kč bez DPH**

Nová verze mezd SOFT PC 3.607

Od 1.5. letošního roku se změnilo daňové zvýhodnění na 2. a každé další dítě. Z tohoto důvodu jsme připravili novou verzi mezd SOFT PC 3.607, kde se tato změna promítla.

Proto je nutné, aby si všichni naši zákazníci aktualizaci s novinkami stáhli z našich webových stránek.

Pokud jste tuto změnu neprovedli a výplaty pořídili ve staré verzi nemusíte podléhat panice, vše se srovná v ročním zúčtování mezd zaměstnanců.

Nová verze 3.607., která obsahuje **tyto změny:**

- **od 1.5.2016** se zvyšuje daňové zvýhodnění na 2. a každé další dítě, změny tedy platí již pro výplatu mezd za květen 2016. V této verzi program automaticky nabídne nastavení těchto slev po převodu výplat za období 04/2016 do archivu. Případně lze spustit přepočítání ručně v nabídce Nastavení->Přepočítání částek daňového zvýhodnění na děti. Daňové

zvýhodnění se zvyšuje u druhého dítěte na 1.417 Kč měsíčně, u třetího a dalšího dítěte se zvyšuje sleva na 1.717 Kč měsíčně. Po přepočtu částek zkontrolujte nastavení částek slev v číselníku "Pojistné, nemocenské dávky, účty FÚ a ČSSZ" a také zkontrolujte nastavení slev v kmene pracovníků u jednotlivých dětí

- Do kmene pracovníků bylo přidáno pole "Pobírán od:" vztahující se k zadanému druhu důchodu, představuje tedy datum, od kdy je daný druh důchodu pobírán. Pokud je toto pole vyplněno, automaticky se načítá do formuláře "Oznámení o nástupu do zaměstnání"
- Na sestavě "Osobní agenda->Nevyčerpané dovolené" změněno řazení ve sloupcích na řazení dolů a pak příčně
- Přidána sestava dle čet do nabídky Tisky->Tisky z výplat->Tisk rekapitulace srážek a výplat->Rekapitulace srážek a výplat
- Na sestavách mzdových listů se zobrazují skutečně odpracované hodiny, tj. pokud bude v nastavení zaškrtnuta volba "zobrazovat skutečně odpracované hodiny"

Aktualizaci s novinkami a popisem změn si můžete stáhnout z našich webových stránek přes Zákaznický portál ze sekce „Aktualizace Win Mzdy Soft PC“.

Aktualizace SQL Ekonom verze 16.6.1

Také nová verze SQL Ekonom obsahuje řadu změn. Změny, které jsme do našeho informačního systému zapracovali, se týkají zejména našich **uživatelů z řad hospodářských organizací**.

Hlavní změnou v nové verzi jsou **nové finanční výkazy rozvahy a výkazu zisku a ztráty pro hospodářské organizace**.

Popis změn si můžete stáhnout z našich webových stránek přes zákaznický portál ze sekce „Aktuality Aktualizace SQL Ekonom 16.6.1 – odkaz Manuál SQL Ekonom verze 16.6.1“.

Novým finančním výkazům se budeme rovněž věnovat na našem školení dne 28.6. 2016, na které Vás srdečně zveme.

Nový subsystém Finanční výkazy – analytické přehledy

Chcete znát vývoj a výsledky hospodaření společnosti dopodrobna? Připravili jsme pro Vás speciální subsystém Výkazy. V současné době se žádný manažer nebo ekonom bez tohoto nástroje neobejde, může jednoduše reagovat na vývoj ekonomiky a být na špičce ve svém oboru.

Stručný popis

Subsystém Výkazy slouží k vytváření speciálních výstupů z účetnictví dle účetních období (měsíců), a to v číselné, nebo grafické podobě.

Výstupy jsou dvojího typu. Jednak jsou to předdefinované výkazy, tzn. standardní Výkaz rozvahy a Výkaz zisku a ztrát za firmu, nebo podle středisek. Druhým typem jsou uživatelsky definované výkazy, ve kterých je možné vytvořit libovolnou řádkovou strukturu výstupu a každému řádku nadefinovat vstupy. Tato definice může zahrnovat různé filtry dle účtů, středisek a zakázek.

Vzhledem k tomu, že výstupy se generují za účetní období, lze jednoduše sledovat vývoj účetních ukazatelů, a to jak v rámci jednoho roku, tak porovnávat stejná období meziročně.

Ke tvorbě vlastních výkazů a zejména grafů jsou nutné základní znalosti práce s programem Excel. Samozřejmě je možné se s touto problematikou obrátit na naše pracovníky, kteří požadované nestandardní výstupy vytvoří.

Ovládání

- **Nové menu Výkazy**

- a) záložka **Soubory** – seznam výstupních souborů. Na této záložce se nachází tlačítko Aktualizace výkazů. Systém se zeptá na účetní rok a po stisku OK provede generování hodnot pro výkazy pro zadaný rok pro všechny soubory.

- b) záložka **Ukazatelé** – otevře se seznam ukazatelů (řádků v souboru) k vybranému souboru na záložce Soubory, kde
 - Kód – pořadí (jen interní pořadí, dle kterého lze případně třídít – nikde se nezobrazuje)
 - Popis – odpovídá popisu řádku v předaném souboru
 - List Excel – název listu v souboru
 - Řádek Excel – číslo řádku v souboru
 - Koeficient – 1 pro hodnotu beze změny, -1 pro obrácení znaménka

Nastavení výkazů Excel

OK Konec Filt Hledej Předtisk

Kód s. Kód ukazatele
 Popis Popis
 Soubor List
 Řádek

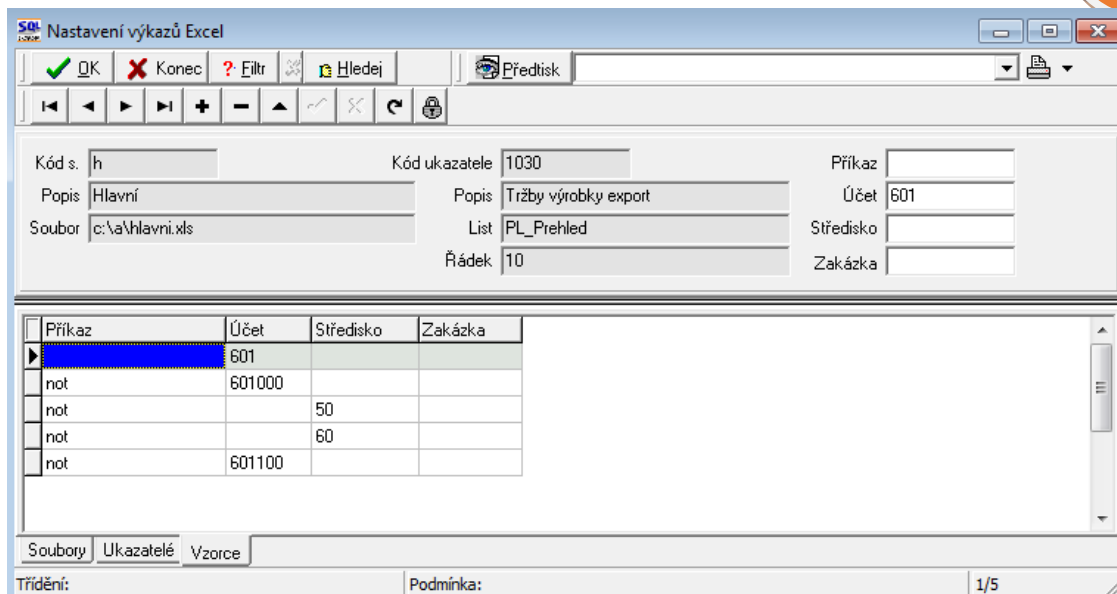
Kód	Popis	List Excel	Řádek Excel	Koeficient (+1/-1)
1010	Tržby zboží	PL_Prehled	8	-1
1020	Tržby výrobky tuzemsko	PL_Prehled	9	-1
1030	Tržby výrobky export	PL_Prehled	10	-1
1040	Tržby doprava a služby	PL_Prehled	11	-1
1110	Přímý materiál	PL_Prehled	13	1
1120	Přímé služby	PL_Prehled	14	1
1130	Přímé osobní náklady	PL_Prehled	15	1
1140	Přímé náklady na stroje	PL_Prehled	16	1
1150	Změna stavu zásob	PL_Prehled	17	1
1210	Náklady na prodané zboží	PL_Prehled	19	1
1310	Režie výrobní (bez odpisů)	PL_Prehled	24	1
1320	Režie obchodní (bez odpisů)	PL_Prehled	25	1
1330	Režie správní (bez odpisů)	PL_Prehled	26	1
1410	Odpisy	PL_Prehled	31	1
1420	Finanční náklady/výnosy	PL_Prehled	32	1
1430	Náklady/výnosy pronájem (stř. 50 a 60)	PL_Prehled	33	1

- c) záložka **Vzorce** – seznam položek pro vybraný záznam na záložce Ukazatelé, kde
- prázdný pro seznam hodnot, které ukazatel zahrnuje
 - **not** pro seznam hodnot, které ukazatel nezahrnuje

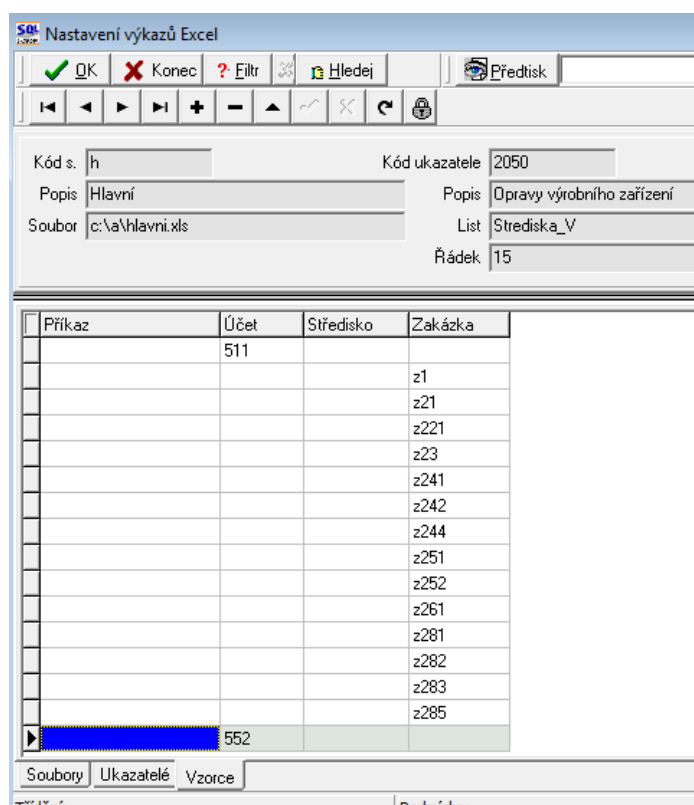
Pro standardní účetní výkazy (rozvahu a výkaz zisku a ztrát) se použije nastavení z programu SQL Ekonom, takže v tomto případě se vzorce nenastavují.

V každém řádku může být vyplněn vždy právě jeden z údajů Účet, Středisko, Zakázka.

V příkladu na obrázku vstoupí všechny analytiky účtu 601 kromě 601000 a 601100. Vstoupí všechna střediska kromě 50 a 60. Lze zadat i např. účet 60 – pak do ukazatele vstoupí účty 600000 až 609999 atd.



Na druhém obrázku je příklad použití účtů 511 a 552 s výběrem určitých zakázek.



Pro aktualizaci dat je nutné nastavit rok zpracování. Toto se nastavuje ve stejném formuláři na záložce NASTAVENÍ. Na této záložce se nastavuje počet měsíců ke zpracování výkazů pohledávek a skladů (standardně 12).

Dále se nastavuje, zda výsledovku zpracovat i podle středisek. Při nastavení A je výpočet o něco časově náročnější. Při N se výsledovka vypočítá pouze sumární za organizaci.

Nastavení výkazů Excel

OK Konec Filtr Hledej

Rok pro výpočet: 2016

Počet měsíců pro výpočet pohledávek: 12 (12)

Počet měsíců pro výpočet skladů: 12 (12)

Výkazy podle středisek: A (A/N - pro A delší výpočet)

	Rok pro výpočet	Měsíců pohledávka (12)	Měsíců sklad (12)	Střediska (A/N)
▶	2016	12	12	A

Třídění: Podr

Po nastavení roku stačí v na záložce Soubory stisknout tlačítko *Aktualizace výkazů*. Tím dojde v databázi programu k výpočtu hodnot, které je možné zpracovat v Excelu.

Nastavení výkazů Excel

OK Konec Filtr Hledej

Pro roky - od: 2010 do: 2015

Kód: v

Popis: Výkazy

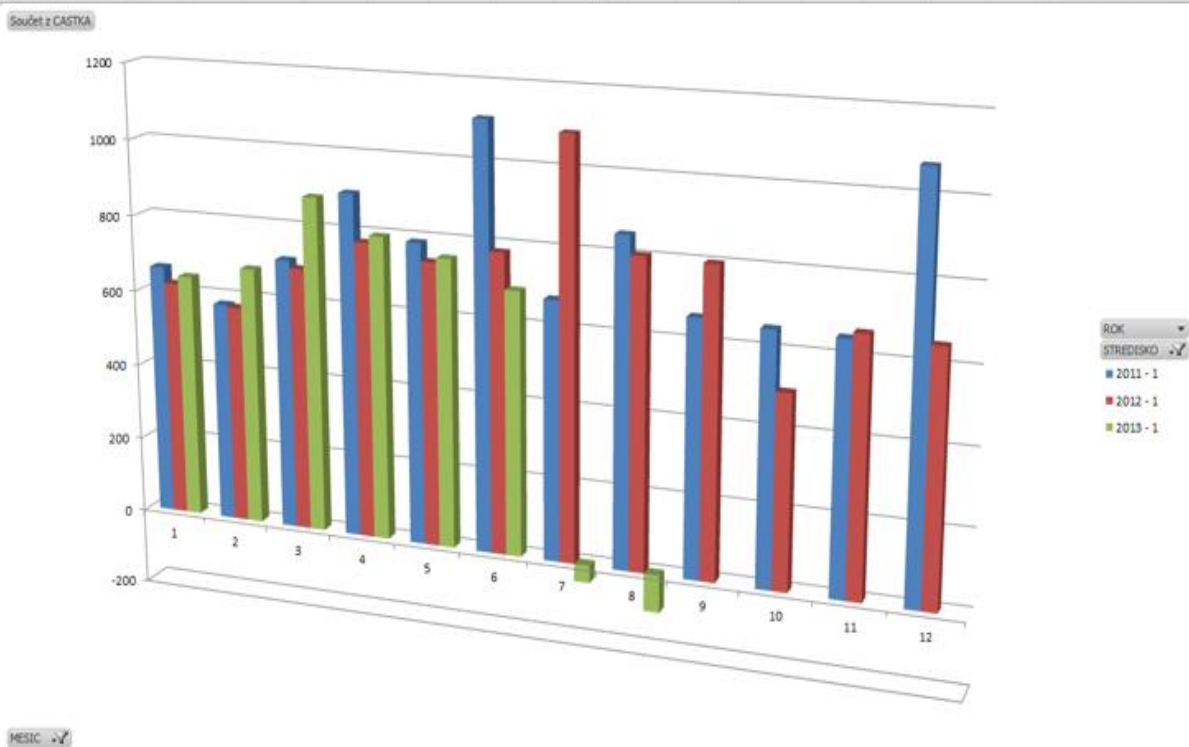
Soubor: c:\a\vykazy.xls

	Kód	Popis	Název souboru s ces
▶	v	Výkazy	c:\a\vykazy.xls
	v2016	Výkazy	neuveдено

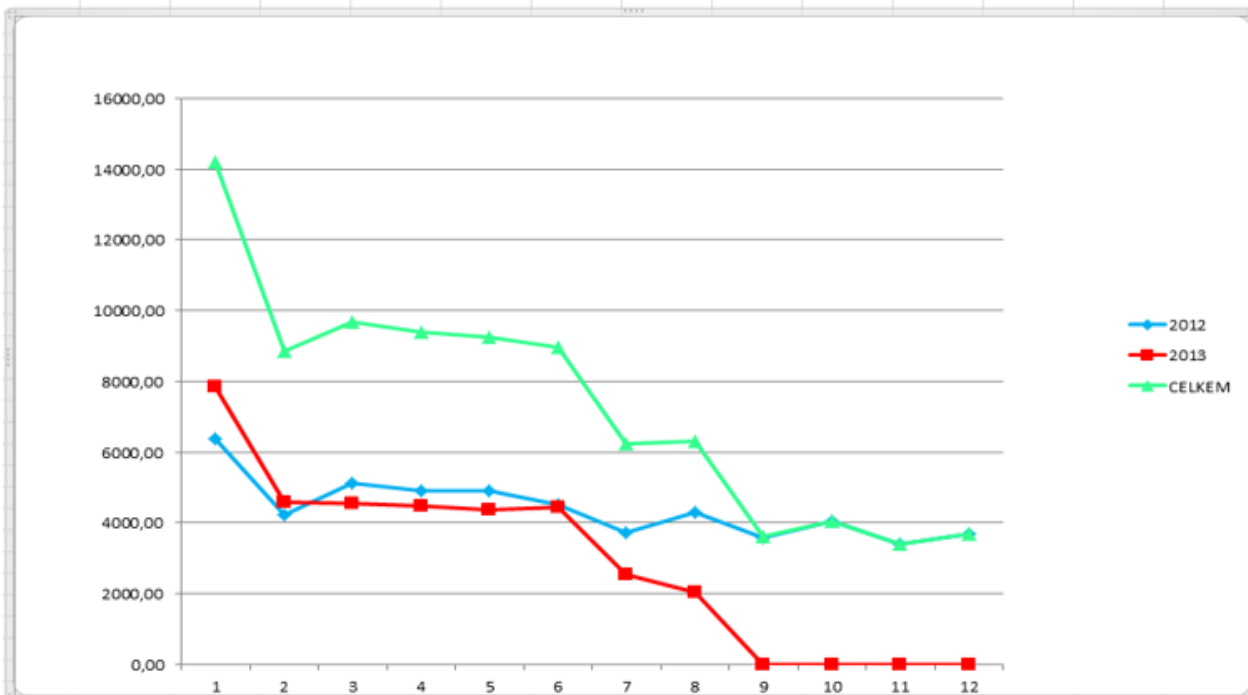
Třídění: Podmínka:

V excelovském souboru pak dát tlačítko *Aktualizovat vše*.

Hospodaření střediska 1 dle měsíců v letech 2011 až 2013



Vývoj tržeb dle měsíců v letech 2012 a 2013



Nový modul si můžete objednat jednoduchou formou na emailu softbit@softbit.cz. Postačí jednoduchá objednávka s uvedeným ič organizace a jménem požadovaného modulu "Finanční výkazy-analytické přehledy". Nový modul si můžete objednat i u našich pracovníků osobně.

Cena modulu za jednofiremní verzi je 5 600 Kč, multifiremní verze stojí 6 900 Kč bez DPH.

Zrušení podpory na sledování systému bonity Octopus ve verzi 16.6.1

Jak jistě všichni víte, v rámci našeho informačního systému SQL Ekonom jsme měli funkci na sledování bonity obchodních partnerů s napojením na systém Octopus od společnosti DC Group. Tato společnost byla zakoupena v minulém roce společností Bisnode a nakonec provoz systému Octopus byl na jaře letošního roku zrušen. Od verze 16.6.1 tedy již rušíme datové napojení na systém Octopus. Náhradou, kterou jsme v minulém roce všem našim zákazníkům začali nabízet, je systém sledování bonity obchodních partnerů Credit Check.

Připravované novinky z ministerstva financí

Ministerstvo financí připravuje revoluční změny nejen v zákoně o daních z příjmu. Změny by se měly týkat jak podnikatelů, tak zaměstnanců, kteří si chtějí podávat daňové přiznání sami.

Pod názvem Moje daně slibuje ministerstvo jednodušší systém, který dle něj ukončí komplikace, se kterými se zaměstnanci i podnikatelé při vyplňování mnohostránkových přiznání plných paragrafů setkávají. Slovo „Moje“ vytvořili autoři návrhu jako zkratku slov „moderní“ a „jednoduché“. Původní zákon je z roku 1992 a byl už 150x novelizován. Zákon o daních z příjmu chce ministerstvo financí představit v září příštího roku.

Podnikatelé se kromě takzvaného samovyměření, které zrychlí vrácení DPH, mohou těšit na úpravu lhůt u kontrolních hlášení a zrušení všech sankcí do výše tisíce korun za chyby v daňovém přiznání.

Takzvané samovyměření ministerstvo označuje za revoluční změnu. Doposud musel podnikatel na vrácení odpočtu DPH čekat. Jeho formulář mezitím prošel kontrolou finančního

úřadu a ten vydal platební příkaz. Teď bude úřad kontrolovat jen ta přiznání, u kterých ukáže chybu např. kontrolní hlášení DPH, ostatní vyřídí hned. Jak řekla náměstkyně ministra Alena Schillerová zasáhne to všechny daně, proces se zrychlí a zautomatizuje. Odpadne zdoluhavé vydávání platebních výměřů.

Na zaměstnance pak čeká zjednodušené prostředí pro elektronické podání a pouze dvoustránkový formulář.

Slíbená zjednodušení

- **Daňový kiosek**

Vznikne virtuální finanční úřad, kde podnikatel získá přehled o daňových povinnostech, zobrazí si historii plateb nebo mu pomohou předvyplněné formuláře. Nebude tak muset některé údaje vyplňovat opakovaně.

- **Kontrolní hlášení**

Některé lhůty u kontrolních hlášení zákon upraví. Například na doložení chybějících údajů bude mít podnikatel pět pracovních dnů, a ne pět kalendářních, jak tomu bylo doposud.

- **Daňové zvýhodnění dětí**

Zvýší se daňové zvýhodnění na druhé dítě o 200 korun měsíčně (2400 ročně) a na třetí a každé další dítě o 300 korun měsíčně (3600 ročně) s platností od 1. ledna 2017

- **Nové formuláře**

Formulář daňového přiznání pro fyzické osoby bude na dvou stranách formátu A4. Bude sloužit zaměstnancům, kteří podávají daňové přiznání sami. Ministerstvo už má připravený návrh stránky.

Pokud bude panovat na politické scéně silná politická shoda, bude snahou MF vyplňovat daňová přiznání podle nových pravidel poprvé v roce 2020.

NABÍDKA SLUŽEB NAŠICH PARTNERŮ

Naše společnost vedle poskytování služeb v oblasti ekonomických informačních systémů svým koncovým zákazníkům spolupracuje i s řadou společností z oblasti účetních, ekonomických i daňových služeb z různých regionů České republiky. Přinášíme Vám seznam našich partnerů, kteří zpracovávají účetnictví na našem systému SQL Ekonom.

V případě, že budete potřebovat pomoci, můžete se kdykoli obrátit na služby, které naši partneři poskytují.



ESOP je účetní daňová kancelář, která zajišťuje pro podnikatelské subjekty, neziskové organizace, obce a příspěvkové organizace ekonomické, účetní a daňové poradenství, zpracování účetnictví, mezd a daňové přiznání, audit, finanční plány, analýzy a podnikatelské záměry, posouzení daňových a účetních aspektů, hospodářských transakcí a odborné semináře. Více informací naleznete na: www.esop-rk.cz



AKONT AUDIT, s.r.o. Základní filosofií společnosti je poskytovat klientům ekonomické služby účetní, mzdové a daňové povahy v jejich celém rozsahu od metodiky účetnictví nebo řešení mzdových otázek, až po vlastní vedení účetnictví nebo zpracování mezd.



BC. ZDENĚK NÝČ – daňový poradce evidenční číslo 001140, Královéhradecký kraj ve spolupráci se svými spolupracovníky a s dlouholetými zkušenostmi v oboru účetního a daňového poradenství provádí:

- průběžné vedení a jednorázové zpracování účetnictví a daňové evidence
- vedení mzdové a personální agendy
- zastupování fyzických a právnických osob při kontrolách na FÚ, OSSZ, ZP a Živnostenských úřadech
- účetní a daňové poradenství
- zajišťuje vymáhání pohledávek

Kontakt: +420 602 120 125, nyczdenek@seznam.cz
+420 606 656 570, lada_burianova@centrum.cz

HANA VYLEŤALOVÁ

Účetní kancelář, která zajišťuje kompletní účetní servis pro podnikatelské subjekty v oblasti účetnictví a daňové evidence, zejména poskytuje následující služby:

- vedení účetnictví
- vedení daňové evidence
- vedení personální a mzdové agendy
- zpracování daňových přiznání
- účetní a daňové poradenství

Účetní kancelář je na trhu již od roku 1996. Veškeré účetní práce jsou zajištěny odbornými pracovníky, včetně konzultací s daňovými poradci.



Kontakt: hana.vyletalova@seznam.cz

MADIV s.r.o. – je účetní a poradenská kancelář poskytující široké podnikatelské i nepodnikatelské veřejnosti následující služby:

Oblast Účetnictví

- vedení účetnictví
- vedení mzdové agendy
- ekonomické poradenství
- ostatní dle dohody s klientem
- vedení daňové evidence
- vedení personální agendy
- zpracování daňových přiznání

Nabízené služby jsou poskytovány zkušenými zaměstnanci zpravidla v kanceláři společnosti. V návaznosti na objem dokladů možno jejich prvotní pořízení včetně zaúčtování a následné výstupy realizovat na pracovištích klienta.

Zastupování klienta před úřady je samozřejmostí.

Oblast Ready-made společností

- zakládání společností
- prodej ready-made společností
- zřizování a provoz virtuálních kanceláří
- zprostředkování prodeje ready-made společností

Oblast Software

Jsme smluvním partnerem společnosti Softbit software s.r.o. Rychnov nad Kněžnou IČ 27473716, podílíme se na prodeji a poskytování základního hot-line následujících účetních a ekonomických systémů: SQL Ekonom, Pc Ekonom, Mzdy SOFT PC.

Více informací naleznete na: www.madiv.eu



BEKO-STAR Ing. Zdeněk Drahorád

- Naše kancelář poskytuje pro podnikatelské subjekty následující
 - Daňové poradenství vč. zpracování daňových přiznání všech typů daní
 - Vedení účetnictví
 - Vedení daňové evidence
 - Vedení personální a mzdové agendy
 - Ekonomické poradenství
 - Dohled nad účetnictvím formou jednorázových i pravidelných konzultací
 - Zpracování žádosti o úvěr

Kontakt:

Ing. Zdeněk Drahorád
ekonomický poradce

Tmrov 32

tel.: 603/494 696

zdenek.drahorad@tiscali.cz

Ing. Michaela Drahorádová
daňový poradce, č. osv. 4104

Tmrov 32

tel.: 604/254 298

michaela.drahoradova@seznam.cz

Eva Drahorádová
účetní specialista

Semechnice 9

tel.: 605/210 000

eva.drahoradova@seznam.cz



HK AUDIT, s.r.o., Velké

náměstí 149, 500 03 Hradec Králové

Jsme poradenská, účetní a auditorská společnost se sídlem v Hradci Králové.

Ing. Zdeněk Kuča,

auditor, daňový poradce a certifikovaný účetní, je zakladatelem společnosti.

e-mail: hkaudit@hkaudit.cz

e-mail: zdenek.kuca@hkaudit.cz.

tel.: +420 495 516 095

mob.: +420 602 412 215

fax: +420 495 516 095

www.hkaudit.cz

JMK KOLDÍN

Koldín 24

564 01 Choceň

IČ: 25283537

DIČ: CZ25283537

Předmět podnikání: vedení účetnictví, daňové evidence a služby daňového poradce

Kontaktní osoba: Marcela Kuchařová

Telefon: 465 489 308, 604 201 106

E-mail: marcela.kucharova@tiscali.cz

DAGMAR VAŇKOVÁ, D-CONSULT

- vedení účetnictví a daňové evidence
- zpracování mezd, poradenská činnost

Telefon: 777 621 627

E-mail: dconsult@quick.cz

Společnost AR PROFI s.r.o.

Poskytuje komplexní a cenově dostupné služby pro širokou podnikatelskou klientelu v oblasti účetnictví a ekonomického či finančního poradenství.

V uvedených oblastech působíme od roku 1999, ale již předtím pracovníci firmy v těchto oborech samostatně podnikali. Během naší existence jsme získali mnoho zkušeností a spokojených zákazníků podnikajících v širokém spektru činností zahrnujících například sport, velkoobchod, maloobchod, pronájem nemovitostí, zprostředkování služeb, stavebnictví, hostinská činnost nebo různé výrobní činnosti.

Pozitivně je naše činnost hodnocena jak auditory, tak i daňovými poradci, se kterými dlouhodobě spolupracujeme. Profesionální úroveň jsme osvědčili i v pracovních jednáních a kontaktech s orgány státní správy.

Hlavním krédem naší společnosti je osobní přístup ke klientům, diskrétnost, profesionalita a spolehlivost.

Naše služby:

- komplexní zpracování účetnictví a daňové evidence
- evidence majetku
- zpracování a podání daňových přiznání – DPH, daně z příjmů, silniční daně, majetkové daně
- účetní konzultace
- mzdová a personální agenda
- zastupování na úřadech
- rekonstrukce účetnictví
- zúčtování pracovních cest
- zakázkové a střediskové účetnictví
- zpracování vnitropodnikových organizačních směrnic
- zpracování ekonomických rozborů, žádostí o úvěr, statistik atd.
- zajištění kvalitních služeb auditu a daňového poradenství, archivace dokumentů

Ceny za poskytované služby jsou smluvní s ohledem na rozsah zpracovávaných dokumentů a služeb.

Nabízíme i osobní konzultace a přebírání dokladů v místě Vaší provozovny.

V případě zájmu nás prosím neváhejte **kontaktovat na tel.** 606 742 454 nebo 602 186 176 nebo e-mailem na adrese: andrejsova@arprofi.cz nebo leonaprochazkova@email.cz.

NA ZÁVĚR

Pevně věříme, že jste si v našem druhém čísle pravidelného magazínu našli řadu informací, novinek a zajímavých článků, a každý z Vás si tak měl možnost vybrat si a dočíst se o tématu, které ho nejvíce zaujalo.

Pokud by Vás cokoliv zajímalo, neváhejte nás kontaktovat. Rádi Vám vyhovíme a se vším, co Vás zajímá, Vás seznámíme.

Jménem celé naší společnosti Vám přeji hezký den a budu se těšit na setkání s Vámi.



Tomáš Urban
ředitel společnosti



Softbit software, s.r.o.
Nad Dubinkou 1634
516 01 Rychnov nad Kněžnou
Tel.: 494 532 202, 494 534 354; fax: 494 377 631
e-mail: softbit@softbit.cz
www.softbit.cz

