

**Ekonomické informační systémy bez hranic**

**SOFTbit**  
software

# SOFTbit magazín

**3 / 2016**



[www.softbit.cz](http://www.softbit.cz)

Vážení uživatelé našich informačních systémů,

léto a doba dovolených je za námi, věřím, že jste si všichni odpočinuli a nabrali síly do další práce, která je před námi. O dovolené nezháleli ani úředníci na ministerstvu financí a hned na konec léta, potažmo začátek podzimu si pro nás připravili převratnou novinku – elektronickou evidenci tržeb, která významně ovlivní pozici prodávajícího a jeho partnerů – zákazníků.

V tomto čísle magazínu Vás budeme informovat o

- nových webových stránkách, které zveřejníme v prvním týdnu měsíce října 2016 a Facebooku
- pozveme Vás na školení, které se bude týkat EET a nové verze SQL Ekonomu
- průběžném převodu firem na novější systém Firebird 3
- elektronické evidenci tržeb a jejím napojení do IS SQL Ekonom
- Dotykačce s.r.o. – novém obchodním partnerovi pro EET
- novelizaci zákona o DPH v souvislosti s přijetím Celního zákona, kdy dochází ke změně formulářů pro přiznání k dani z přidané hodnoty i pro kontrolní hlášení, kterého se bude týkat nová verze našeho informačního systému.
- rozšíření režimu přenesení daňové povinnosti s účinností od 1.10.2016
- úpravě mezd pro pracovníky ve školství dle nařízení vlády ze dne 24.8.2016
- službách našich partnerů, tak jak Vás o nich informujeme v každém čísle našeho magazínu

Tolik tedy úvodem a nyní už bychom Vás rádi seznámili s podrobnějšími informacemi o jednotlivých tématech, které jsme si pro Vás připravili. Věřím, že se při čtení nebudete nudit.



Nad'a Lukášková  
pracovník zákaznické podpory

## Obsah magazínu

Nový web a Facebook	3
Pozvánka na školení	4
Průběžný převod firem z prostředí Firebird 2.5 na Firebird 3	6
EET a její napojení do systému SQL Ekonom	6
Dotykačka – nový obchodní a servisní partner pro EET	21
Nová verze IS SQL Ekonom v souvislosti s novelou zákona o DPH	27
Rozšíření režimu přenesení daňové povinnosti s účinností od 1. 10. 2016	29
Úprava mezd SOFT PC pro pracovníky ve školství dle nařízení vlády z 24.8.2016	30
Služby našich partnerů	31
Na závěr	37

## Nové webové stránky a facebooku

Vzhledem k pokroku informačních technologií jsme se rozhodli zásadně inovovat naše webové stránky, tak aby je bylo možné zobrazovat i na chytrých telefonech a tabletech. Zároveň jsme výrazně upravili grafickou podobu a obsah stránek. Nově nás naleznete též na Facebooku.



Nový web bude dostupný během prvního týdne měsíce října 2016 s výjimkou sekce Zákaznický servis, kterou dopravujeme do konce měsíce.

Co nejsrdečněji bychom Vás chtěli pozvat na školení, které se uskuteční v půvabném prostředí Hotelu Studánka.

## **Pozvánka na školení SQL Ekonom 2016 – elektronická evidence tržeb**

The banner features a blue background with binary code and a world map. The text reads: 'Ekonomické informační systémy bez hranic'. Below this, the 'SOFT bit software' logo is on the left, and the word 'POZVÁNKA' is on the right. The central text says: 'Srdečně Vás zveme na školení elektronická evidence tržeb v ekonomickém informačním systému SQL Ekonom 2016 dne 25. a 26.10 2016 od 9:00 hodin Hotel Studánka u Rychnova nad Kněžnou'. On the right side of the banner, there is an illustration of people standing on a large puzzle.

### **Obsah a termín školení:**

Obsah školení jsme rozdělili do dvou dní tak, abyste si mohli sami vybrat, zda se zúčastníte v **úterý 25. 10. 2016** nebo ve **středu 26. 10. 2016**. Hlavním tématem bude podrobné seznámení s elektronickou evidencí tržeb.

### **Po oba dny je program stejný a seznámíme Vás:**

- s legislativou týkající se elektronické evidence tržeb
- se zpracováním této problematiky do našeho informačního systému SQL Ekonom 2016
- s nabídkou zařízení pro evidenci tržeb od našeho partnera, společnosti Dotykačka
- a v neposlední řadě s novou verzí IS SQL Ekonom týkající se novely zákona o DPH v souvislosti s přijetím Celního zákona – změna formulářů Přiznání k DPH a Kontrolní hlášení

Školení jsme připravili pro všechny společnosti, kterých se bude týkat elektronická evidence tržeb. Věříme, že připravený program je pro Vás atraktivní a budeme se těšit na Vaši účast.

### **Poplatek za školení:**

- **1.400,- Kč včetně 21 % dph**  
(v ceně školení jsou zahrnuté materiály ke školení, oběd a občerstvení)

Všechny zájemce o naše školení prosíme, aby se **včas přihlásili**, buď prostřednictvím e-mailu [softbit@softbit.cz](mailto:softbit@softbit.cz) nebo telefonicky na telefonních číslech 494 532 202 nebo 494 534 354 naší centrály, nejpozději však **do čtvrtka 20.10.2016**.



### Jak se na školení dostanete:

#### **Pro účastníky školení, kteří přijedou od Vamberka (Hradec Králové, Ústí nad Orlicí)**

Na prvním kruhovém objezdu u Penny marketu odbočte vpravo a po 100 metrech na první odbočce vpravo do ulice Na Sádkách. Dále jeďte stále po hlavní cestě cca 1-2 km, na konci mírného stoupání odbočte vpravo před hotel, kde je možné i parkovat.

#### **Pro účastníky školení, kteří přijedou od Solnice (Náchod).**

Pojedete po hlavní silnici až na konec města, kde na kruhovém objezdu u Kauflandu odbočte na druhé odbočce vpravo a poté na kruhovém objezdu u Penny marketu odbočte na třetí odbočce také vpravo. Po 100 metrech odbočte vpravo do ulice Na Sádkách, pojedete stále po hlavní cestě asi po cca 1- 2 km, na konci mírného stoupání odbočte vpravo před hotel, kde je možné parkovat.

V případě účastníků, kteří budou přijíždět hromadnou dopravou, jsme připraveni je přivést a odvézt z autobusového či vlakového nádraží v Rychnově nad Kněžnou. **V těchto případech je nutná domluva předem.**

Věříme, že jsme pro Vás připravili atraktivní program a budeme se těšit na Vaši účast

## **Informační systém SQL Ekonom a nasazení nové verze pod SQL Firebird 3**

V létě letošního roku jsme vyvinuli novou verzi ekonomického systému SQL Ekonom, která je nově kompatibilní se zcela novou verzí SQL serveru Firebird 3.0. Nová verze přináší pro své uživatele řadu výhod.

Rádi bychom novou verzí nabídli i Vám. Přejít na novou verzi budeme provádět postupně a není zde z naší strany v tuto chvíli nastaven žádný časový horizont. Nová verze SQL Ekonom je plně funkční i pod starší verzí Firebird 2.5. Přesto všem našim uživatelům přechod na novou verzi doporučujeme. Nová verze Firebird 3.0 obsahuje v sobě řadu výhod a změn proti předchozí verzi především:

- novou architekturu, umožňující lepší využití paměti a více jader procesoru na serverech - díky tomu by měla být zrychlena práce s daty, dle některých porovnání cca 15-20%
- v dalších verzích našeho informačního systému nové možnosti výstupů a použití dalších funkcí.

## **Elektronická evidence tržeb - EET**

V následujícím článku Vás seznámíme s obsahem nového zákona o elektronické evidenci tržeb a o základních pravidlech, které každá společnost bude muset nově splnit.

Zákon o evidenci tržeb, který byl vyhlášen ve Sbírce zákonů v částce 43 pod číslem 112/2016 dne 13. 4. 2016. Účinnosti nabývá prvním dnem osmého kalendářního měsíce po dni jeho vyhlášení (§ 39 navrhovaného zákona o evidenci tržeb). Evidenční povinnost vznikne podnikatelům v první vlně od 1. prosince 2016.

Vzhledem k tomu, že se tomuto tématu věnujeme již od loňského podzimu a prakticky v každém magazínu, školení a průběžnými aktualitami na našem webu a poslední dobou i na Facebooku. Připomeňme si tedy jen ve zkratce, co je podstatou zákona.

Do systému EET vstupují všechny platby, které jsou uskutečněny tímto způsobem:

- v hotovosti
- platební kartou
- šekem

- směnkou
- dalších formátech, které mají podobný charakter, tedy např. dárkové poukázky, stravenky apod.
- započtení kauce nebo podobné jistoty provedené způsoby výše uvedenými

Do systému vstupují všechny příjmy z činností, která je podnikáním s výjimkami příjmu, který:

- není předmětem daně z příjmu
- je ojedinělý – tedy dle současných vysvětlení jen jeden v roce
- podléhá dani vybírané srážkou nebo podle zvláštní sazby daně
- podléhá dani ze samostatného základu daně u právnických osob
- jedná se o příjmy z nájmu nebo ostatní příjmy (např. příjem z příležitostného prodeje přebytků ze zahrádky)

V případě, že si nejste jisti, jestli Váš příjem má vstupovat do systému EET, pak je toto možné nechat posoudit Správce daně. Toto posouzení bude podléhat poplatku 1000 Kč a je možné ho podat nejdříve 3 měsíce před zahájením evidence tržeb (tedy nejdříve 1. září 2016).

Do systému také nespádají příjmy:

- státu
- územně samosprávného celku
- příspěvkové organizace
- České národní banky
- držitele poštovní licence
- existují i další typy příjmu, které do systému nespádají, jako je např. příjem v hromadných dopravních prostředcích, příjem z provozování veřejných toalet apod.

Tolik tedy v kostce co je předmětem EET a nyní již co tedy vlastně podnikatelé spadající do 1. vlny musí učinit nejpozději do 1. 12. 2016. Musí toho do té doby stihnout poměrně hodně, pokud začnou již nyní, nemají se čeho obávat.

Pokud se budete držet následujících kroků, vše hravě zvládnete.

### Zaříd'te si autentizační údaje

Už od 1. září máte možnost získat svoje **přihlašovací jméno a heslo** – neboli autentizační údaje. Přihlásit se o ně můžete na daňovém portálu MF, nebo osobně na finančním úřadu. Heslo slouží pouze pro prvotní přihlášení a po jeho zadání bude poplatník vyzván k jeho změně. **Platnost prvotního hesla je 90 dnů.** Pokud do té doby nedojde k přihlášení, budete si muset zažádat znovu o nové autentizační údaje.

Pokud se rozhodnete pro elektronickou cestu, vaše přihlašovací jméno a heslo vám pošlou **datovou schránkou**. V případě, že je žádost podána oprávněnou osobou, datová schránka je zpřístupněna a nenastaly jiné technické problémy, měli byste údaje obdržet v řádu jednotek dnů (cca 3 dny). V případě, že se tak nestane, doporučujeme kontaktovat svého správce daně, který prověří důvody nezaslání autentizačních údajů.

Ti, kteří vyrazí na úřad osobně, dostanou údaje na místě **v zapečetěné obálce na počkání**. V případě osobní návštěvy správce daně se do aplikace bude možné přihlásit **následující den po jejich převzetí**

### Zorientujte se ve webové aplikaci

Dalším Vaším úkolem je přihlásit se s jejich pomocí do aplikace EET na Daňovém portálu. Tam budete mít přehled o svých certifikátech a později i evidovaných tržbách.

### Ohlaste všechny svoje provozovny

Když už máte přehled v aplikaci, oznamte finanční správě, **kolik máte provozů**. Každý z nich získá **svoje vlastní číslo**. To bude později uvedené na účtenkách – slouží k orientaci finanční správy.

### Zažádejte si o certifikát

Certifikát dostanete na rozdíl od pokladen **zadarmo**. Musíte si o něj ale požádat po té co projdete předchozími třemi kroky u svého správce daně. Certifikát slouží k tomu, aby systém EET identifikoval, že mu **právě vy posíláte datovou zprávu o tržbě, má platnost 3 roky** a v případě potřeby je možné certifikát v aplikaci též zneplatnit.

**Kolik certifikátů** potřebujete, záleží na vás. Můžete si říct o jeden jediný, nebo taky vlastnit certifikát zvlášť pro každé pokladní zařízení a provozovnu.

### Nainstalujte si certifikát do pokladen

Nakonec je potřeba, abyste certifikát nainstalovali do elektronické pokladny. S tím vám nejlépe pomůže **dodavatel**, u kterého si svou pokladnu pořídíte.

A to je vše, sami vidíte, že Vás nic hrozného nečeká. Nejsložitější pravděpodobně bude zorientovat se v nabídkách dodavatelů na počítače, tablety, mobily a pokladny.

Navíc od 1. 11. 2016 máte možnost vyzkoušet testovací verzi EET.

Sankce za nedodržení evidence tržeb je až 500.000,- Kč, případně okamžité uzavření provozovny nebo pozastavení výkonu činnosti.

Další povinností, která zasáhne již do systému pořizování dokladů je i nutnost rozdělení tržeb podle různých způsobů za co je daná tržba evidována. Musí se například rozlišovat tržba za nové a použité zboží. Tedy pokud prodáváte i použité zboží bude se tato tržba muset rozlišovat od tržby za nové zboží. Také systém rozlišuje tržbu, která je čerpání nebo zúčtování – jedná se tedy např. o zálohy a odečty záloh na konečném dokladu. Také systém musí evidovat zvlášť položky pro cestovní služby.



Protože po evidenci tržby již tento doklad bude přenesen na Finanční správu, nebude tedy možné daný doklad stornovat, ale budou se vždy muset vytvářet minusové doklady. Tyto nové záporné doklady však nemusí mít žádnou vazbu na prvotní doklad. Systém EET také počítá s tím, že je možné shodný doklad odeslat i vícekrát. Zatím nevíme, jestli při opětovném zaslání můžou být změněny všechny údaje, tedy třeba i vynulována tržba.

Aby byl náběh systému plynulejší, přistoupilo Ministerstvo financí k jeho rozfázování. Fázování umožní pozvolné zatěžování systému, a zároveň poskytne podnikatelům dostatečný prostor k přípravě. Podnikatel vyhodnotí, z jaké činnosti mu tržby plynou a zatřídí danou činnost do příslušné fáze podle klasifikace NACE.

Od zatřídění se pak odvíjí vznik povinnosti podnikatele zahájit evidenci příslušných tržeb, a to bez ohledu na to, zda tržby pochází z hlavní či jiné podnikatelské činnosti.

### Časový harmonogram zákona o elektronické evidenci tržeb

Od 1.9.2016 přidělování autentizační údajů, získávání certifikátů na portále, registrace pobočky.

1. Fáze od 1. prosince 2016 – stravovací a ubytovací služby
  - Ubytování (většinou krátkodobé ubytování, hotely, kempy, penziony, tábořiště, ubytovny)
  - Stravování a pohostinství (nabízena jídla a nápoje k okamžité konzumaci, a to ať již jsou konzumována na místě či nikoliv, restaurace, hospody, kavárny, kantýny, stánky, zmrzlináři, catering)
2. Fáze od 1. března 2017 – maloobchod a velkoobchod
  - Obchod s motorovými vozidly, kromě motocyklů
  - Obchod s díly a příslušenství pro motorová vozidla, kromě motocyklů
  - Obchod, opravy a údržba motocyklů, jejich dílů a příslušenství
  - Velkoobchod, kromě motorových vozidel
  - Maloobchod, kromě motorových vozidel (vč. Stánkového prodeje, prodeje na tržištích)
3. Fáze od 1. března 2018 – ostatní činnost, které nejsou v 1., 2. nebo 4. fázi
  - Taxislužba
  - Železniční osobní doprava meziměstská
  - Silniční nákladní doprava
  - Podnikatel ve výrobě (pekaři, cukráři, řezníci...)
  - Svobodná povolání (lékaři, právníci, veterináři ...)
4. Fáze od 1. června 2018 – vybraná řemesla a výrobní činnost
  - Výroba textilií
  - Výroba oděvů
  - Výroba usní a souvisejících výrobků

- Zpracování dřeva, výroba dřevěných korkových, proutěných a slaměných výrobků, kromě nábytku
- Výroba papíru a výrobků z papíru
- Výroba mýdel a detergentů, čistících a leštících prostředků, parfémů a toaletních přípravků
- Výroba pryžových a plastových výrobků
- Výroba ostatních nekovových minerálních výrobků
- Výroba kovových a kovodělných výrobků, kromě strojů a zařízení
- Výroba nábytku
- Ostatní zpracovatelský průmysl (výrobci her a hraček, sportovních potřeb, hudebních nástrojů.)
- Oprava a instalace strojů a zařízení
- Specializované stavební činnosti (např. elektrikáři, obkladači, malíři, pokrývači)
- Oprava počítačů a výrobků pro osobní potřebu a převážně pro domácnost (hodinový manžel, opravář počítačů)
- Poskytování ostatních osobních služeb (např. kadeřnice, maséři, kartářky)

První vlna, která startuje 1. prosince 2016 se týká ubytovacích a stravovacích služeb. Do této kategorie patří i stánky s občerstvením. Zda se bude týkat i jich EET je obsaženo v metodice, kterou ministerstvo financí připravilo a vydalo na konci srpna. Její plné znění si můžete stáhnout z našeho webu [www. sql-ekonom.cz](http://www.sql-ekonom.cz) v sekci EET.

Při představení EET 29.8.2016 uvedl doslovně ministr Babiš:

*“První vlna se nebude týkat stravovacích stánků. Když si na vánočních trzích na Staromáku po zavedení EET koupíte svařák nebo trdelník, tak prodejce neeviduje. Platí to i pro festivaly, dožínky a podobné akce.”*

Klíčová je pro EET tedy **provozovna**. Pokud máte klasickou hospodu, restauraci či kavárnu, jste v první vlně EET. **Židle, stoly, vytápění, klimatizace nebo třeba šatna** – to všechno jsou atributy podniku, ve kterém začnou elektronicky evidovat už 1. 12. 2016.

Jiná situace ale nastává, pokud ve své hospodě či jídelně vycházíte vstříc zákazníkům, kteří si jídlo raději nechají zabalit a vezmou si ho s sebou do práce. Jde totiž o **“dodání zboží”**, při kterém zákazník nevyužije toaletu, není třeba pro něj měnit ubrus nebo umýt jeho talíř. Kromě klasických obědů do jídelního boxu se to třeba týká i zmrzliny v kornoutu, popcornu v krabici nebo párku v rohlíku.

To budou podnikatelé povinně elektronicky evidovat **až ve třetí fázi** – tedy od března 2018. Málokdo má ale čas a chuť zdržovat sebe i strážníky vysvětlováním, kde zaplatí a proč musel včerejší řízek a dnešní svíčkovou platit jinak. Pro takové podniky bude pravděpodobně jednodušší **začít rovnou evidovat všechno** elektronicky.

## EET a doplňkový prodej

Možnost **koupit si minerálku v kině, nanuk na koupališti nebo šampon u kadeřnice**. Zdánlivě nesouvisející věci mají přece něco společného: podle EET je to **doplňkový (minoritní) prodej**, který má několik podmínek:

- doplňkový prodej podnikatel neobstarává v **samostatné provozovně** – ale je na něm, jestli svou provozovnu rozdělí a vyčlení třeba **koutek** na doplňkový prodej,
- platby za doplňkový prodej činí **maximálně 49 %** ze všech plateb v provozovně a nepředstavují víc než 175 tisíc korun za uplynulý kalendářní rok,
- když podnikatel začne povinně evidovat **tržby ze své hlavní činnosti**, musí začít evidovat i tržby z vedlejšího prodeje.

### Doplňkový prodej v příkladech

#### Kadeřnice a prodej šamponů

V metodice vysvětlují doplňkový prodej **na příkladu kadeřnice**. Její hlavní náplní práce je stříhat a česat, ale kromě toho si u ní mohou zákaznice koupit **oblíbené vlasové přípravky**.

Za uplynulý rok kadeřnice za šampony utržila 80 tisíc korun, což představuje **12 % jejích příjmů**. Pokud bude i nadále splňovat všechny zmíněné požadavky na doplňkový prodej, začne elektronicky evidovat **až od března 2018**, kdy bude evidovat i svou hlavní činnost.

#### Večerka a prodej rychlého občerstvení

V menší večerce majitelka kromě prodeje klasických potravin připravuje i rychlé občerstvení. Prodává i párky v rohlíku a hranolky. V obchodě nemá žádné stolky ani toalety, zákazník si sní jídlo na ulici. Objem prodeje rychlého občerstvení je menší a splňuje definici minoritního prodeje.

Hlavní činností večerky je maloobchod, a proto začíná tržby z prodeje potravin evidovat v druhé vlně od března 2017. Ale tržby z prodeje rychlého občerstvení může podle pracovníka infolinky majitelka začít evidovat **až ve třetí vlně** od března 2018.

### Co z výše uvedeného vyplývá?

Zároveň se však v metodice uvádí, že když podnikatel začne povinně evidovat **tržby ze své hlavní činnosti**, musí začít evidovat i tržby z minoritního prodeje. Z předchozího výkladu se tedy zdá, že do minoritního prodeje nespadá “dodání zboží” (prodej občerstvení stánkového typu) a jde o samostatnou kategorii, která vždy začíná evidovat ve třetí vlně.

Nejčastějšími otázkami a odpověďmi, týkající se EET jsme se věnovali již v minulém čísle našeho zpravodaje. Pokud si nebudete jisti s odpovědí na nějakou otázku, můžete se podívat do druhého čísla letošního zpravodaje na stranu 8, který naleznete též na našich webových stránkách.

Řešení této novinky v IS SQL Ekonom máme připravené (podrobné seznámení přinášíme v samostatném článku tohoto magazínu) a připravena je i spolupráce s dodavatelem registračním pokladen, společností Dotykačka s.r.o. včetně datového napojení na její software. Registrační pokladnu budete potřebovat v případě, že v místě účtování tržby nebudete mít k dispozici počítač s naším informačním systémem. Tomuto tématu se budeme podrobně věnovat na školení, které plánujeme na měsíc říjen tohoto roku, konkrétně na úterý 25. 10. nebo středu 26. 10. 2016.

V případě, že se Vás týká elektronická evidence tržeb, neváhejte a kontaktujte nás co nejdříve. Pomůžeme Vám s přípravou na zprovoznění nové funkcionality tak, abyste Vy i Váš informační systém byly co nejlépe a včas připraveni.

Na dalších stránkách Vám již konkrétně představíme, jak jsme funkčnost EET zapracovali do našeho informačního systému.

## **Informační systém SQL ekonom a elektronická evidence tržeb**

Naše společnost se v posledních měsících plně věnovala zapracování řešení pro elektronickou evidenci tržeb do informačního systému SQL Ekonom. Připravili jsme pro Vás novou verzi software, kterou Vám podrobně představíme na našem školení konaném ve dnech 25. a 26. října 2016. Předpokládáme, že po tomto termínu začneme s nasazováním nové verze prvním zákazníkům.

V následujících řádcích Vám přinášíme podrobný popis jednotlivých funkcionalit v nové verzi SQL Ekonom, které se týkají elektronické evidence tržeb.

Pro správnou funkčnost v SQL ekonomu je potřebné nejprve nastavit několik funkcí. Také je nutné zkontrolovat, jestli na počítačích, kde bude evidována tržba EET, nejsou Windows XP, které nemají potřebné funkce ke komunikaci na Generální finanční ředitelství.

## 1. V nastavení úlohy nastavit všechny potřebné údaje.

Tedy nejdůležitější údaj je, od jakého data vstupuje firma do povinné evidence EET. Pokud EET vůbec nebudete dělat, pak zde zadejte datum, který jen tak hned nenastane, tedy např. 31.12.2099.

Údaj Režim tržby EET offline nastavte na A jen v případě, že máte povolen zjednodušený režim, tedy nedostupnost internetu na pobočce (tedy horské chaty apod.).

Dále je nutné načíst certifikáty jak Generálního finančního ředitelství (GFŘ), což je soubor s příponou CER, který zveřejní GFŘ, pravděpodobně na stránkách [www.etrzby.cz](http://www.etrzby.cz).

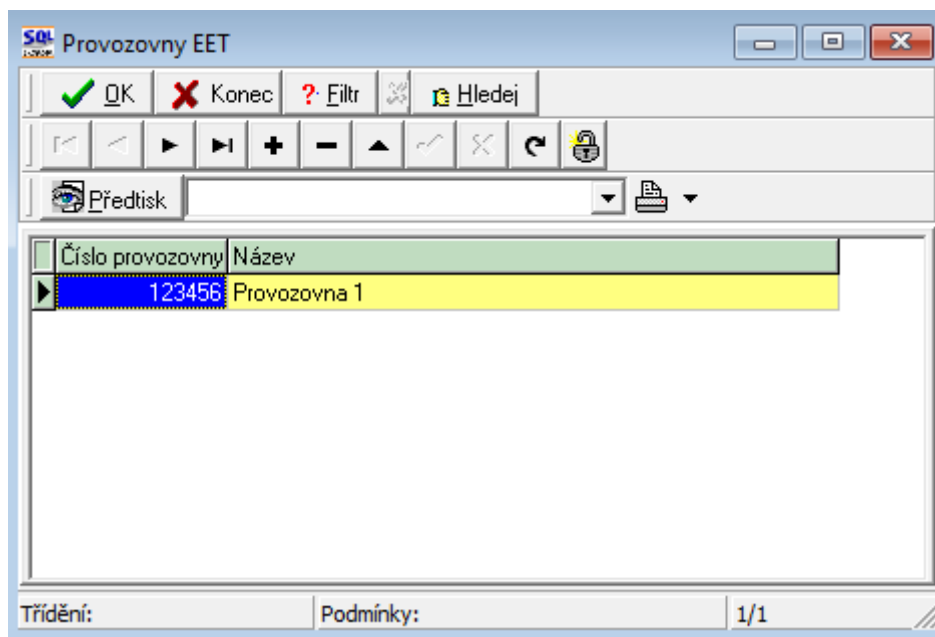
Obdobně je potřeba načíst i certifikát poplatníka, který Vám vytvoří portál správce daně ([http://adisspr.mfcr.cz/adistc/adis/idpr\\_pub/eet/eet\\_sluzby.faces](http://adisspr.mfcr.cz/adistc/adis/idpr_pub/eet/eet_sluzby.faces)). Zde by se mělo jednat o soubor s příponou P12. K tomuto budete mít i heslo, které jste si zvolili při vytvoření certifikátu a toto zadáte do položky Heslo k certifikátu poplatníka.

Položka Časový limit připojení je hodnota po jakou systém bude čekat na odpověď od GFŘ. Tato hodnota nesmí být menší než 2 sekundy a v případě, že nastavíte menší, systém automaticky použije 2 sek. V případě, že tento během tohoto limitu GFŘ nevygeneruje fiskální kód, můžete vystavit doklad bez tohoto kódu. Následně pak do 48 hodin však musíte danou tržbu odeslat.

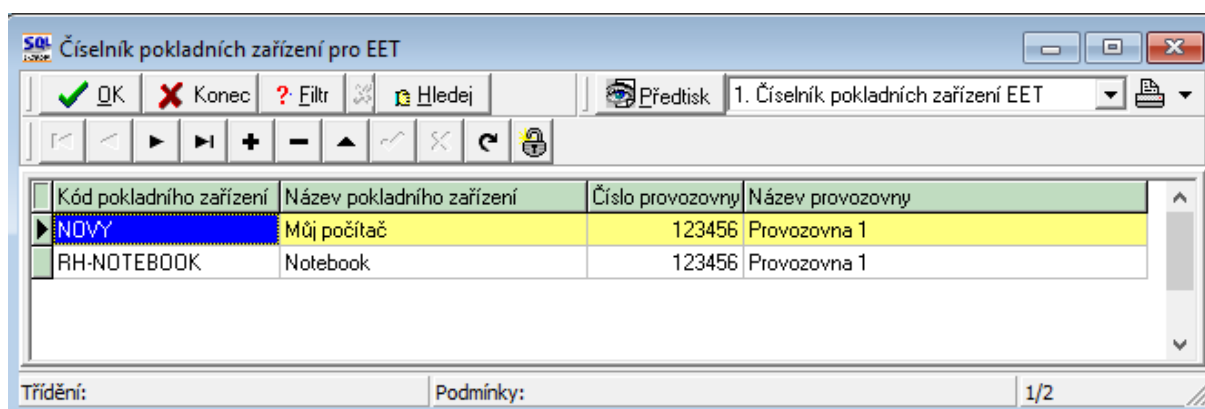
Tabulku Pověřující poplatníci vyplňte jen v případě, že evidujete tržbu za jiného poplatníka, což bude asi velmi výjimečné.

**POZOR!** I u neplátců DPH je nutné v nastavení úlohy vyplnit přidělené DIČ, které je povinným údajem k evidenci EET. DIČ je přidělováno vždy a není odvislé od toho, jestli jste plátcem nebo ne.

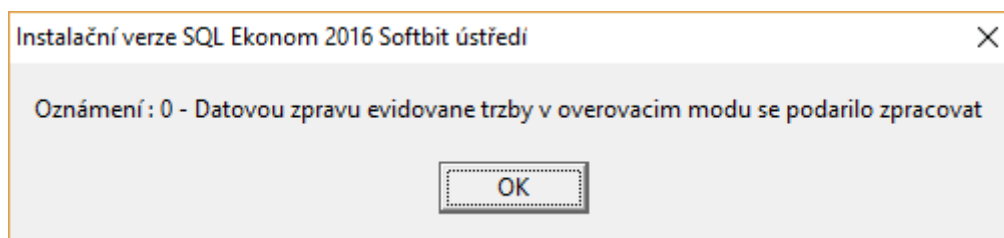
- Je nutné zadat evidované provozovny podle toho, jak je vyplníte na portálu správce daně. Toto provedete v menu Pokladna / Číselníky / Provozovny EET. Jako provozovnu musíte zadat všechny své provozovny, kde může dojít k evidované tržbě. Touto provozovnou je třeba i e-shop.



- Zadat k jednotlivým pokladním zařízením číslo provozovny. Systém automaticky při spuštění programu si zapíše pokladní zařízení podle názvu počítače, z jakého byl program spuštěn. Takže po instalaci programu s podporou EET je vhodné spustit program ze všech počítačů, kde může k tržbě dojít. A to i všechny vzdálené počítače spouštěné přes vzdálené připojení k serveru.



- V tomto momentě již můžete provést zkušební komunikaci na EET. To se provádí v menu Nastavení / Utility / Ověření funkčnosti EET. V případě, že komunikace je funkční měla by se Vám zobrazit následující hláška. Pokud systém zahlásí něco jiného je nutné podle dané hlášky upravit případné chyby. Může to být např. chybné heslo k certifikátu, chybně nastavený certifikát nebo nějaký problém s komunikací na EET.



5. V číselníku Vydané faktury / Číselníky / Druhy plateb je nutné zadat, jaké typy plateb podléhají tržbě EET. To by měly být všechny typy platby v hotovosti, kartou, případně dalšími typy jako je šek, směnka apod. V případě, že položku EET nemáte v tomto místě zobrazenou, je nutné si ji nechat zobrazit přes pravé tlačítko myši a menu Zobraz údaje.

Způsob platby	Označení druhu platby	EET?
Barzahlung	hotově	A
dobírka	dobírka	
hotovost	v hotovosti	A
kartou	kartou	A
Nachnahme	dobírka	
neuveдено		
přev.přík.	platba předem	
přev.přík.	převodním příkazem banky	
Überweis.	Převodem DE	
vnitro FA		

6. Nastavení speciálních typů DPH pro jednotlivé druhy fakturací. V číselníku Vydané faktury / Číselníky / Druhy položek faktur je nutné zadat případné speciální druhy DPH vykazované v EET jinak než standardním způsobem. Jedná se o následující typy DPH:
- Osvobozené od DPH (řádky DPH 20, 21, 22, 23, 24, 25, 26, 50 kromě režimů dle § 89 a 90 zákona o DPH).
  - Cestovní služba (§ 89 zákona o DPH)
  - Použité zboží (§ 90 zákona o DPH)
  - Určeno k následnému čerpání (tedy např. nákup elektronických peněženek apod.)
  - Následné čerpání (tedy vlastní nákup z elektronické peněženky)

Druhy položek vystavených faktur - nastavené období 2016

Účty: OK, Konec, Filtr, Hledej

Předtisk: Číselník druhů položek faktur

Hlavní údaje | Doplnující údaje

Druh: 5 Přenesení daňové povinnosti

Účet tržeb: 642180 (Tržby za zboží trakční baterie)

Středisko: 510 (Ekonomika)

Zakázka: 0 (pro účetnictví)

Měrná jednotka: kg (kilogram)

Odečet zálohy (A/N): N

Zobrazit množství (A/N): A

Kód přenesení daňové povinnosti: 5

odpady

Dph výstup Evropská Unie + EET

Výstup EU (Z,N,S,V,B,O,0,1,R,E) - řádky 20 až 26,33 nebo 50,51

Nárok, odečet dph (A/N) - pouze u řádku 51

Kód popisu položky fakturace

Vstup do dph (A/N): A

Sazebník dph: 0

Typ EET (speciální typy): Osvobozená od DPH

## Vlastní funkčnost při vystavování dokladů – prodej zboží

V tomto momentě již můžete začít zapisovat doklady, které do EET patří. V prodeji zboží je tato funkčnost maximálně zjednodušená. Systém funguje tak, že v případě zadání prodejního dokladu v hotovosti (tedy buď prodejka nebo faktura s formou úhrady EET podle bodu 5) automaticky nastaví položku EET na A. Jen v případě, že by daná tržba neměla být evidována v EET je možné tuto položku nastavit na N. Jaké tržby nespádají do EET je možné zjistit na webu [www.etrzby.cz](http://www.etrzby.cz) nebo v daném zákoně o EET. V prodeji však moc nepředpokládáme, že se tak bude dít. V případě, že daná tržba bude patřit jinému poplatníkovi a máte povinnost jeho DIČ uvést (kdy je to nutné, je popsáno právě na stránkách [www.etrzby.cz](http://www.etrzby.cz)), musíte ještě v záložce Ostatní vybrat dané DIČ, které danému dokladu přísluší. V systému nepodporujeme případnou kombinaci, kdy některé položky patří pověřující firmě a některé Vám, případně kombinace více pověřujících firem. V tomto případě je nutné na každé DIČ vypsát zvláštní doklad.



Prodej zboží - nastavené období 2016 / 6

OK Konec Filtr Hledej Akce Předtisk Výdejka Tisk vše

Hlavní údaje | Volné texty | **Ostatní**

Období 2016 Datum 08.09.2016 Tržba 21 Doklad 13

Symbol 10 Drobný prodej Vyhledání Softbit software, s.r.o.  
 Sklad 201 sklad prodejna Inter. číslo 27473716 Čár.kód  
 Středisko 210 ND iČ 27473716 DIČ CZ27473716  
 Zakázka 0 pro účetnictví Firma Softbit software, s.r.o.  
 Obch. p. Oddělení  
 Skladová zakázka Ulice Nad Dubinkou 1634  
 Zakázkový list Město 516 01 Rychnov nad Kněžnou 1  
 Rezervace  
 Druh prodeje P Konečný příjemce  
 Forma úhrady hotovost EET? A Inter. číslo Tisk adres obráceně?  
 Datum zdanit. plnění 08.09.2016 2016 6 Firma Softbit software, s.r.o.  
 Datum splatnosti 0 08.09.2016 Oddělení  
 Objednávka Ulice Nad Dubinkou 1634  
 Zboží přijal Město 516 01 Rychnov nad Kněžnou 1  
 Příprava Dealer  
 Výpočet ceny z ceny bez daně nebo s daní (B/S) B Uzavřeno? A AUTOMAT

Sleva % 3,00 % skonta Dny skonta  
 Skup. ceny 1 e-shop  
 Účet platby 19-8578980267 0100  
 Vývoz - platba v měně  
 Vývoz? N V měně  
 Jazyk  
 Prodejka 21 140246

Celkové součty:  
 Bez daně 0,00 Osvobozeno 0,00  
 Snižená 2 0,00 0,00 0,00  
 Snižená 0,00 0,00 0,00  
 Základní 4 494,98 943,93 5 438,91  
**Celkem k platbě 5 439,00**  
 Zapláceno 8 249,00 Vrátit 2 810,00

Prodej zboží - nastavené období 2016 / 6

OK Konec Filtr Hledej Akce Předtisk Výdejka

Hlavní údaje | Volné texty | Ostatní

Intrastat  
 Dodací podmínka  
 Druh dopravy  
 Kód transakce

DIČ pověřující k EET  
 CZ545824752 Druhá fa  
 CZ1035588888 Firma 1

Systém poté co případně zadáte tyto údaje a zadáte všechny položky prodeje, provádí komunikaci s GFŘ v momentě tisku dokladu (tedy i pouhého zobrazení dokladu na obrazovce pomocí předtisku). V tomto momentě se systém spojí s GFŘ a provede export dat do EET. V případě, že se vše povede správně, pak již na tiskovém výstupu dokladu budou vystupovat povinné údaje, které musí být na všech dokladech s EET. To jsou označené položky podle obrázku. Tedy povinnou položkou je DIČ, číslo provozovny, pokladní zařízení z jakého byl daný doklad vytvořen, datum a čas tržby, režim tržby a následně vlastní fiskální kód a bezpečnostní kód poplatníka (BKP).

**PRODEJKA - daňový doklad** R.P.P.

<p><i>Dodavatel</i> <b>Softbit software, s.r.o.</b></p> <p><b>Nad Dubinkou 1634 577</b> <b>Rychnov nad Kněžnou</b></p> <p><i>Obchodní rejstřík:</i> Krajský soud v Hradci Králové <i>Spisová značka:</i> C 21081</p> <p><i>Dodací a platební podmínky</i> s daní <i>Datum vystavení</i> 19.09.2016 <i>Datum uskut. zdan. plnění</i> 19.09.2016</p> <p>Provozovna:1234 Pokladní zařízení: NOVY Fiskální kód: abdbab26-d523-4fe0-a4b1-0b9bca84be96-ff</p>	<p><i>Evidenční číslo daňového dokladu</i> 21140249</p> <p><i>Objednávka</i></p> <p><i>Odběratel</i> IČO DIČ</p> <p>Datum tržby: 22.09.2016 11:32:51 Běžný režim BKP: D317B919-9DFB502D-99FCC039-D16AB98A-F3F7CB2F</p>														
<p><i>Označení položky fakturace</i></p> <table style="width: 100%; border-collapse: collapse;"> <thead> <tr> <th style="text-align: left;">%</th> <th style="text-align: left;">Množství MJ</th> <th style="text-align: left;">Cena za MJ</th> <th style="text-align: left;">Celkem bez daně</th> <th style="text-align: left;">Daň z PH</th> <th style="text-align: left;">% daně</th> <th style="text-align: left;">Celkem částka</th> </tr> </thead> <tbody> <tr> <td style="text-align: center;">slevy</td> <td></td> <td></td> <td></td> <td></td> <td></td> <td></td> </tr> </tbody> </table>		%	Množství MJ	Cena za MJ	Celkem bez daně	Daň z PH	% daně	Celkem částka	slevy						
%	Množství MJ	Cena za MJ	Celkem bez daně	Daň z PH	% daně	Celkem částka									
slevy															

V případě, že komunikace s GFŘ selže nebo evidujete ve zjednodušeném režimu je místo fiskálního kódu zobrazen podpisový kód poplatníka (PKP) dle následujícího obrázku.

<p>Provozovna:1234 Pokladní zařízení: NOVY PKP: DXDx7rdUrhT9tDsXe8UgAoJdor9oBx7456BHrU0etlH+bflpHhJ13/Phumo8kVAe4ty5eoHu2HYvFOQHrUd BKP: z00Bv9iv8cgDVNi2kdRvW5Yj2DHyDpkY8y/8aIoy8Z8s+/OZATEIwmA8/nelrpyBIMZ6H4gk2OQc8QzD+4a9Mpo 4F0957D1-F7C27254-8354B490-BCD4245E-07054CD9 ofwdVbzVbt7On5dbAgalsF8WSWCgkf2Alid/hu+foyvgAmgslmaguXncelUJlTlptokK9dvwg/kEusbxig9jfqHROQV4 dmn9kVLr2DOebfha8q3hwpBrFU+rmo4t4kYYPjAAAjrWpukrNaxjU9GnDYB38sXR18F30lin1g==</p>	<p>Datum tržby: 22.09.2016 11:38:18 Běžný režim</p>
---	---

V tomto případě je nutné do 48 hodin tento doklad odeslat na GFŘ, případně do 5 dnů pokud evidujete ve zjednodušeném režimu.

Od tohoto momentu je již tržba zaevidována v EET a není možné doklad již opravovat způsobem, který by ovlivnil již odeslanou tržbu. Tedy není možné již měnit čísla dokladů, částky a typy DPH. V případě, že potřebujete opravit daný doklad je nyní toto možné jen opravným dokladem. K tomu v prodeji máte novou funkci pod tlačítkem Akce – Vytvoř obrácený doklad, který vytvoří doklad s obrácenými znaménky v položkách. Tento doklad následně můžete libovolně upravit a následně vytisknout, což provede odeslání tohoto dokladu na GFŘ. Zákazník v tomto případě tedy dostává 2 doklady. Případně můžete provést jen obrácený doklad (tedy jakési storno) a vystavit další nový doklad (v tomto případě by tedy byly 3 doklady).

## Pokladna

V pokladně je k EET několik nových položek a funkcí. Do EET vstupují vždy pouze příjmové pokladní doklady. Pokud tedy potřebujete udělat storno doklad, pak se musí vytvořit záporný pokladní doklad. Pokud je to i daňový pokladní doklad, pak to bylo takto nutné řešit i nyní, aby se doklady dostaly do správných řádků DPH. Systém automaticky všechny příjmové pokladní doklady přednastavuje jako doklady patřící do EET. Pokud není žádný speciální typ DPH nebo doklad nevstupuje do EET, pak není nutné pokladní doklady v záložce EET nijak

upravovat. V případě, že potřebujete některé tyto údaje změnit, pak se to dělá právě na záložce EET.

Zde je potřebné ještě zdůraznit režimy cestovní služby a použitého zboží. Vysvětlíme si to podle obrázku. EET totiž požaduje zasílat celkovou částku použitého zboží, což je v tomto případě 2629,08. Ale do základu daně a vlastního DPH jde pouze rozdíl mezi nákupní cenou a prodejní cenou zboží. V tomto případě je tedy základ DPH 728,05 a DPH 152,89. O tyto hodnoty bude v EET korigován rozpis DPH z hlavičky pokladního dokladu.

Také v případě pověření se zde zadává DIČ pověřujícího plátce.

System v tomto modulu pracuje trochu volněji než prodej. Zde se před vlastním tiskem systém u dokladů, které by měly jít do EET zeptá, jestli chcete odeslat tržbu na GFŘ. Při zvolení Ne systém zatím tržbu neodešle a čeká na to, až budete s dokladem hotovi a budete chtít tržbu odeslat. Odeslání je možné případně nejen tiskem, ale i pomocí tlačítka Odeslání EET.

Pokladní doklad		Doplňující popis		Finanční kontrola		Ostatní	
Vstup do EET?	A						
Základ osvobozených plnění pro EET	0,00					Základ daně	Daň
Cestovní služby	0,00	z toho přírážka	0,00			0,00	0,00
Použité zboží základní sazba	2 629,08	z toho přírážka	728,05			152,89	
Použité zboží 1. snížená sazba	0,00	z toho přírážka	0,00			0,00	
Použité zboží 2. snížená sazba	0,00	z toho přírážka	0,00			0,00	
Částka určená k následnému čerpání nebo zúčtování	0,00						
Částka následného čerpání nebo zúčtování	0,00						
DIČ pověřující k EET							

Pokud se jedná o běžný pokladní doklad, který není platbou vystavených faktur (druh operace 2), pak k odeslání dokladu není nutné mít doklad rozúčtován. U platby faktur je však nutné nejprve provést rozúčtování celého dokladu na jednotlivé platby faktur. EET totiž v případě platby faktury vyžaduje zaslání i rozpisu DPH z tohoto prvotního dokladu, což dokud není doklad spárován s původní fakturou, není možné. V případě částečné úhrady je na EET zasílána poměrná část rozpisu DPH z faktury.

Obdobně jako v prodeji po odeslání tržby již není možné žádným způsobem měnit na dokladu údaje již odeslané.

## Faktury vydané

Faktury vydané a to daňové, zálohové nebo penalizační fungují podobně jako pokladna. Systém v hlavičce dokladu má položku přepínač EET, který se nastavuje podle zvolené formy úhrady. Jinak vše platí podle popisu u pokladny, tedy záložku EET vyplňujete jen v případě nějakých specialit. Rozdíl je v tom, že se dají upravovat pouze údaje základu daně a daň u cestovních služeb a použitého zboží. Ostatní údaje jsou automaticky sčítány podle položek dokladu a jejich nastavení v číselníku druhů položek.

Wydané daňové faktury - nastavené období 2016 / od 6 do 6 / řady faktur od 0 do 999

OK  Konec  Filtr  Hledej  Odesláni EET

Předisk: Faktura  Akce  Zaúčtování  Typ zobrazení: všechny  uhrazena  neuhrazena

Faktura | Všechny popisy | Ostatní | **EET**

Číslo řady faktury: 21 ND - Prodej kasa  
 Číslo faktury: **60022**  
 Variabilní symbol: 2160022

Způsoby úhrady: Kód účtu: 1  
 Objednávka:  Přeprava:   
 Druh operace:  hotové

Forma úhrady: hotovost | **EET | A** | Zakázkový list:

Odběratel: Vyhledávací jméno: Softbit software, s.r.o.  
 Interní číslo: 27473716  
 IČ: 27473716 Dič: CZ27473716  
 Firma: **Softbit software, s.r.o.**  
 Oddělení:   
 Ulice, čp: Nad Dubinkou 1634  
 Psč: 516 01 | **Rychnov nad Kněžnou 1**

Odborní fakturace: Datum vystavení: **22.09.2016**  
 Datum plnění DPH: **22.09.2016**  
 Datum účtování: 22.09.2016  
 Datum splatnosti: 0 | **22.09.2016**  
 Účetní období: 6 | 2016  
 Období dph: 6 | 2016

% penále: 0,0500 Skup. cena:   
 Konst. symbol: 0008 | zboží

Částky faktury: % slevy: 0,00 Kč: 0,00  
**Celkem Kč Uhrazena: 19,00**  
 Uhrazena: 19,00 | 22.09.2016

Konečný příjemce:

Firma: Softbit software, s.r.o.  
 Oddělení:   
 Ulice, čp: Nad Dubinkou 1634  
 Psč: 516 01 | Rychnov nad Kněžnou 1

Rekapitulace dph v Kč:  
 bez dph: 0,00  
 osvob.: 0,00  
 snížená 2: 0,00 | **0,00**  
 snížená: 0,00 | **0,00**  
 základní: 15,60 | **3,27**

Zaúčtování: Zaúčtována (A/N): A |  Zaúčtování  
 Uzavřeno?: N | Softbit ústředí

## Další funkčnost pro odesláni tržby

V případě, že se nepovede odeslat tržba ihned při vystavení dokladu, systém tento doklad barevně označí a je možné ho znovu buď předtiskem, nebo tlačítkem k odesláni tržby znovu poslat. Systém také při startu systému provádí kontrolu, jestli nějaký doklad připravený k odesláni tržby, ještě nebyl odeslán. Pokud nalezne nějaký doklad je při startu systému je zobrazena tabulka těchto dokladů s možností ihned tyto doklady odeslat. Shodnou tabulku je možné spustit i v menu Pokladna / Akce / Elektronická evidence tržeb.

Datum a čas tržby	Číslo dokladu	Celková tržba	Provozovna	Pokladní zařízení	Bezpečnostní kód poplatníka	Fiskální identifik
22.9.2016 11:38:18	2160022	19,00	123456	NOVY	4F0957D1-F7C27254-6354B490-BCD4245E-07054CD9	Fiskální identifik

V tomto menu je možné provést odeslání neodeslaných tržeb a to buď jednotlivě pomocí tlačítka Odešli tržbu, případně hromadně přes Odešli všechny neodeslané.

Novou verzí SQL Ekonom s výše uvedenými novinkami Vám představíme na našem školení ve dnech 25 a 26 října 2016. Součástí nové verze informačního systému bude i napojení na pokladní software od společnosti Dotykačka, který mohou využít všichni uživatelé, kteří z různých důvodů nemohou mít v místech prodeje informační systém SQL Ekonom. S řešením od společnosti Dotykačka Vás rovněž seznámíme na našem školení a základní informace naleznete v dalším článku nebo na našich webových stránkách.

## **Řešení pro zákazníky, kteří nemají v místě účtování počítač s naší informačním systémem SQL Ekonom**

***Společnost DOTYKAČKA s.r.o. je našim obchodním a servisním partnerem pro mobilní řešení Elektronické evidence tržeb***

Naše společnost se věnuje vývoji informačních systémů více jak 25 let. V rámci připravované elektronické evidence tržeb jsme zapracovali do našeho informačního systému komplexní řešení, které jak věříme, bude vyhovovat většině našich zákazníků. Pro ty ostatní jsme připravili řešení ve spolupráci se společností Dotykačka s.r.o.

Pro tohoto partnera jsme se rozhodli, protože se mu jako prvnímu podařilo pokladní systém propojit s testovacím prostředím pro elektronickou evidenci tržeb.

Spolehlivý pokladní systém předvedl, že dokáže velmi pružně reagovat na změny a připravenost na **EET**.

V České republice jej má stovky zákazníků, kteří využívají aplikaci Dotykačka na spolehlivém zařízení a další stovky aktivních uživatelů, kteří aplikaci používají na vlastních zařízeních s operačním systémem Android.

Dotykačka dokáže spolehlivě pracovat s tisíci položkami - produkty mohou být rozříděny do libovolného počtu kategorií. Má zákazníky s počtem produktů v aplikaci okolo deseti tisíc, v průměru mají zákazníci z oblasti gastro stovky produktů, z oblasti obchodů se jedná o tisíce produktů v aplikaci.

Dotykačka má široký rozsah funkcí a příslušenství, neomezený počet uživatelů a tisíce transakcí a položek na skladě. Má speciální funkce pro gastro, prodejní stánky, prodejny a ubytovací zařízení. Je ideální pro malé a středně velké provozovny.

Pro správnou funkci Dotykačky a zálohování dat je důležité připojení k internetu. Pokladní systém je však plně funkční i v případě dočasných výpadků připojení. Po obnovení připojení se data opět synchronizují.

## Seznámení se systémem Dotykačka, jehož jsme obchodní a servisní partneři



**Pokladní systém Dotykačka je především připraven na EET a pružně reaguje na legislativní změny**

- eviduje tržby a platby
- člení produkty do kategorií
- spravuje věrnostní a slevové programy
- pokladna komunikuje s platebním terminálem
- řeší vzdálenou správu, administraci i uživatelská práva
- API napojení na e-shopy, rezervační, účetní a další ERP systémy
- je rozšířený o váhy, tiskárny, čtečku čárových kódů, platební terminál a další

Je určen pro restaurace a další gastro zařízení, pro penzióny i hotely, obchody, služby i ostatní, jako jsou zmrzlinové a novinové stánky, vinaře a pekárny.

V nabídce má tři druhy hardwarového vybavení a záleží jen na Vás, které zařízení zvolíte, zda nejmenší a nejlevnější, univerzální nebo kompletní zařízení.

**Dotykačka mobilní 8“ 4 990,- Kč + zákaznický displej 8“ LCD včetně 2 stojanů 5 000,-Kč**  
dotyková pokladna 4G+ Wifi, 58mm mobilní Bluetooth tiskárna



**Dotykačka univerzální 14“ 9 990,- Kč + zákaznický 14“ displej včetně stojanu + 5 000,- Kč**

4“ dotyková pokladna, VESA stojan pro dotykovou pokladnu, USB/LAN tiskárna 80mm, propojovací kabeláž



**Dotykačka kompletní 14“ 13 990 Kč + 14“ LCD zákaznický displej včetně stojanu + 5 000,- Kč**

14“ dotyková pokladna, VESA stojan pro dotykovou pokladnu, USB/LAN tiskárna 80mm, pokladní zásuvka, čtečka čárových kódů, propojovací kabeláž



**Licenční software** bude hrazen formou měsíčního paušálu pro tuto chvíli v zaváděcí ceně 590,- Kč za měsíc. Tento poplatek zahrnuje licenci sw, průběžnou aktualizaci programu zahrnující legislativní změny, vzdálenou správu, vzdálené připojení technika.

Samozřejmě je možné a pro některé z Vás i vhodné si tento paušál předplatit. Od délky předplaceného období se odvíjí i procento slevy (předplatné 12 měsíců = 10% sleva, 24 měsíců = 20% sleva, 36 měsíců = 30% sleva). Tím můžete mít licenci již od 381,- Kč /měsíc.

Co všechno bude na účtence, kterou obdrží zákazník od 1. 12. 2016 například v restauraci:

- fiskální identifikační kód (FIK)
- daňové identifikační číslo (DIČ) podnikatele
- označení provozovny, ve které je tržba uskutečněna
- označení pokladního zařízení, na kterém je tržba evidována
- pořadové číslo účtenky
- datum a čas přijetí tržby nebo vystavení účtenky, pokud je vystavena dříve
- celkovou částku tržby s a bez DPH
- bezpečnostní kód poplatníka (BKP)
- údaj, zda je tržba evidována v běžném nebo zjednodušeném režimu



**PROVOZOVNA**  
**DIČ**

Vystavil: Zaměstnanec  
Stůl: Štamgasti  
Pobočka: 0001  
Pokladna: 17  
DIČ: CZ1234567890  
Datum vystavení: 14.06.16 09:27  
Daňový doklad číslo: 201500156 (#017) **POŘADOVÉ ČÍSLO ÚČTENKY**  
Forma úhrady: Hotovost

1ks	21% Tonic 0,25	33,00 Kč
1ks	x 33,00 Kč	
1ks	21% Voda do karafy	33,00 Kč
1 ks	x 33,00 Kč	
1ks	21% Fanta 0,25	33,00 Kč
1 ks	x 33,00 Kč	
1ks	21% Palačinka s horkými ml.	69,00 Kč
1 ks	x 69,00 Kč	
1ks	21% Palačinka s nutelou	59,00 Kč
1 ks	x 59,00 Kč	
1ks	21% Espresso lungo	38,00 Kč
1 ks	x 38,00 Kč	
1ks	21% Latte	49,00 Kč
1 ks	x 49,00 Kč	
1ks	21% Dobrá nálada	0,00 Kč
1 ks	x 0,00 Kč	
1ks	21% Klidný spánek	0,00 Kč
1 ks	x 0,00 Kč	

MEZISOUČET bez DPH: 259,50 Kč  
DPH/TAX: 54,50 Kč  
MEZISOUČET: 314,00 Kč

**CELKOVÁ ČÁSTKA** **CELKEM : 314,00 Kč**

Sazba %	Základ	DPH/TAX
21%	259,50 Kč	54,50 Kč

**FIK (FISKÁLNÍ IDENTIFIKAČNÍ KÓD)**  
**BKP (BEZPEČNOSTNÍ KÓD POPLATNÍKA)**

Tržba evidovaná v běžném režimu **ONLINE / OFFLINE REŽIM**  
FIK: 987a6be5-6af5-44f3-b4fc-987654321000-02  
BKP: 130e87031-4eaa5597-bd8aa584-79d678cf-29f28c9

--Pokladní aplikace Dotykačka--

Zdůrazňujeme, že tento systém je nutné použít pouze v případě, že jako naši zákazníci, využívající systém SQL Ekonom, nemáte v místě účtování tržby k dispozici počítač.

Dále bychom Vás chtěli ubezpečit, že doklady vystavené prostřednictvím systému DOTYKAČKA budou plně kompatibilní s naším informačním systémem, nebude je tudíž nutné pro hlášení na Finanční správu a účtování pořizovat ručně. V systému SQL Ekonom je vytvořeno propojení pro jednoduchý převod těchto dokladů.

## Produktová řada a ceník

kód	název	druh/poznámka	prodejní cena v Kč bez DPH	prodejní cena v Kč s DPH
<b>Akční sady</b>				
AS001001	Dotykačka KOMPLETNÍ	sada	13 990	16 928
AS007001	Dotykačka KOMPLETNÍ se zákaznickým LCD displejem	sada	18 990	22 978
AS002001	Dotykačka UNIVERZÁLNÍ	sada	9 990	12 088
AS008001	Dotykačka UNIVERZÁLNÍ se zákaznickým LCD displejem	sada	14 990	18 138
AS003001	Dotykačka MOBILNÍ	sada	4 990	6 038
AS009001	Dotykačka MOBILNÍ se zákaznickým LCD displejem	sada	9 990	12 088
AS003002	Dotykačka MOBILNÍ s 80mm tiskárnou	sada	5 990	7 248
<b>Software</b>				
SW001002	Pokladní SW Dotykačka	měsíční platba	850	1 029
SA001001	AKCE 1+3 Pokladní SW Dotykačka	měsíční platba	850	1 029
SW009002	Pokladní SW Dotykačka VIP	měsíční platba	590	714
SA009001	AKCE 1+3 Pokladní SW Dotykačka VIP	měsíční platba	590	714
Předplatné pokladnoměsíce (PM) SW/sleva v % na SW (12PM/10%, 24PM/20%, 36PM/30%)				
<b>Hardware</b>				
HW001002	Dotyková pokladna 14"	dotyková pokladna	7 990	9 668
HW003004	Dotyková pokladna 8"	dotyková pokladna	3 990	4 828
HW007002	Tiskárna USB/SERIAL/LAN - 80 mm	tiskárna	4 990	6 038
HW008005	Tiskárna mobilní Bluetooth - 58 mm	tiskárna	3 990	4 828
HW008006	Náhradní baterie do DOTPR58	baterie	790	956
HW008007	Nabíječka baterií do DOTPR58	nabíječka	790	956
HW077001	Autonabíječka pro DOTPR58	nabíječka	290	351
HW010001	Čtečka čárových kódů USB - manuální	čtečka	2 490	3 013
HW065001	Čtečka čárových kódů USB se stojánkem - automatická	čtečka	3 490	4 223
HW011001	Pokladní zásuvka	pokladní zásuvka	1 890	2 287
HW051002	Stojan VESA - jednostranný	stojan	990	1 198
HW051003	Stojan na zeď VESA	stojan	990	1 198
HW075001	Sloupek ke stojánku VESA	stojan	500	605
HW076001	Stojan pro 8" Dotykovou pokladnu	stojan	990	1 198
HW017005	USB HUB	instalace	300	363
HW019001	Termopapír do 58mm tiskárny (57/30/12)	termopapír	15	18
HW021001	Termopapír do 80mm tiskárny (80/80/12)	termopapír	29	35
HW022001	Zákaznické karty s čárovým kódem - 1 ks	zákaznické karty	10	12
HW052001	Váha 6/15kg, 2/5g, LCD se stativem - integrovaná s DTK	váha	5 990	7 248
HW053001	Váha 3/6kg, 1/2g s LCD - integrovaná s DTK	váha	5 390	6 522
HW057001	Zákaznický displej - řádkový	zákaznický displej	3 490	4 223

Řešení od společnosti Dotykačka Vám rádi představíme na našem školení ve dnech 25. a 26. října 2016 nebo v jiných termínech, které si sami vyberete. Náš informační systém SQL Ekonom je připraven na přenos dat mezi mobilním řešením od společnosti Dotykačka.

## **Nová verze IS SQL Ekonom 16.9.1**

V důsledku novelizace Zákona o DPH provedené zákonem č. 243/2016 Sb., kterým se mění některé zákony v souvislosti s přijetím Celního zákona s účinností od 29.7.2016, dochází k nutnosti úprav formulářů daňového přiznání k DPH, pokynů k vyplnění přiznání k DPH a obdobně i pro kontrolní hlášení.

Úpravy jsou zapracovány do nové verze 16.9.1 našeho IS, kterou budete moci i stáhnout z našich webových stránek v průběhu měsíce října 2016.

Novinky verze 16.9.1

- Propojení číselníku firem na insolvenční rejstřík fyzických osob přes Credikt Check
- Propojení EET s SQL Ekonom
- Došlé faktury –import dat ve formátu ISDOC
- Účetnictví - nový tiskopis přiznání k DPH  
- nový tiskopis kontrolního hlášení k DPH
- Mzdy – úprava tarifních tabulek

### **Přiznání k DPH**

Přiznání k dani z přidané hodnoty (tiskopis 25 5401) – vzor 20

*Nový vzor je možné použít i pro zdaňovací období před účinností novely.*

Změny provedeny na řádcích:

ř. 7+8 „Dovoz zboží (§ 23)“

ř. 62 „Daň na výstupu (součet 1 až 13 - 61 + daň podle § 108 jinde neuvedená“.

Pokyny k vyplnění přiznání k DPH (25 5412) – vzor 16

Úpravy na řádcích 7 a 8, 12 a 13, 62 a v části pro neplátce body 3 a 4.

Vzhledem k povinnosti elektronické formy podání zakotvené pro plátce DPH v § 101a zákona o DPH nebudou z tohoto titulu žádné z tiskopisů pro účely DPH vydávány tiskem. K dispozici budou pouze ke stažení v elektronické podobě na webových stránkách Finanční správy.

## Kontrolní hlášení

Dochází k úpravě popisu oddílu A.2.:

A.2. Přijatá zdanitelná plnění, u kterých je povinen přiznat daň příjemce dle § 108 odst. 1 písm. b), c) a d) (§ 24, § 25) (v případě plnění podle § 108 odst. 1 písm. d) jde o plnění přijatá od 29.7.2016)

## Přehled obsažených změn

Pokyny k vyplnění kontrolního hlášení podle § 101c a násl. zákona č. 235/2004 Sb., o DPH, ve znění p. p. Pokyny k vyplnění kontrolního hlášení podle § 101c a násl. zákona č. 235/2004 Sb., o DPH, ve znění p. p. (dále jen „zákon o DPH“), ze dne 10. 2. 2016, se v návaznosti na novelu zákona o DPH zákonem č. 243/2016 ze dne 29. 7. 2016 mění takto:

- Část 1. Obecná část: Kapitola 1.1.
- Osoby povinné podat kontrolní hlášení (§ 101c), druhá odrážka: Přidána vazba na § 108 odst. 1 písm. d) zákona o DPH.
- 2. Část 1. Obecná část: Kapitola 1.2. Do kontrolního hlášení se neuvádí údaje týkající se: ..., první odrážka: Odstraněna vazba na jednotlivé odstavce (3 – 5) § 23. 3.
- Část 1. Obecná část: Kapitola 1.6. Vykazování oprav do kontrolního hlášení, § 44: Text poznámky nově zní: „Pozn.: Kopie daňových dokladů, u kterých byla provedena oprava výše daně, musí být přiloženy jako příloha k souvisejícímu daňovému přiznání k DPH (§ 44 odst. 4 ZDPH).“
- Část 1. Obecná část: Kapitola 1.8. Následky nesplnění povinností souvisejících s kontrolním hlášením stanovuje zákon (§ 101h odst. 1 až 3), a to následovně: První věta v závěru doplněna o odkaz v závorce: „(§ 101h odst. 1)“ Odrážka u písm. a) doplněna o text a poznámku č. 3: „... a k prodlení při podání kontrolního hlášení dojde více než jednou v daném kalendářním roce (§101j)3 , - Text poznámky č. 3 zní: „K prodlení nastalému přede dnem účinnosti novely zákona o DPH zákonem č. 243/2016 (tj. do 28. 7. 2016) se nepřihlíží a případná související povinnost uhradit pokutu podle § 101h odst. 1 písm. a), o které nebylo do doby účinnosti novely zákona o DPH rozhodnuto platebním výměrem, zaniká.“ Přidán odstavec s textem a poznámkou č. 4: „V případě uložení pokut podle § 101h odst. 1 písm. b) až d) má plátce možnost požádat o jejich prominutí do 3 měsíců ode dne právní moci platebního výměru, kterým bylo rozhodnuto o povinnosti uhradit pokutu. Tuto lhůtu nelze prodloužit. Žádost podléhá správnímu poplatku (1 000,- Kč) a její podání má odkladný účinek pro vykonatelnost pokuty. Správce daně může zcela nebo zčásti prominout pokutu, pokud k nepodání kontrolního hlášení/následného kontrolního hlášení došlo z důvodu, který lze s přihlédnutím k okolnostem daného případu ospravedlnit (tj. musí se jednat o opodstatněné a výjimečné důvody). Správce daně není při tom vázán návrhem plátce a bude mj. posuzovat i četnost porušování povinností při správě daní (§ 101k).4 “ - Text poznámky č. 4 zní: „§ 101k lze využít i pro pokuty (§ 101h odst. 1 písm. b) až d)) vzniklé do doby účinnosti příslušné novely zákona o DPH (zákon č. 243/2016; tj. do 28. 7. 2016). V případě, kdy běh lhůty pro podání žádosti o prominutí započal přede dnem účinnosti novely, neskončí běh této lhůty dříve než 3 měsíce ode dne nabytí

účinnosti novely zákona o DPH.“ Čtvrtý odstavec doplněno do věty slovní spojení: „...má dále možnost uložit...“.

- Část 1. Obecná část: Kapitola 1.9. Postup po oznámení výzvy k podání řádného nebo k podání následného kontrolního hlášení z důvodu pochybností o správnosti nebo úplnosti k původně podanému kontrolnímu hlášení: První odstavec nově zní: V případě, že plátce obdrží od správce daně výzvu: k podání řádného kontrolního hlášení, má povinnost do 5 dnů ode dne oznámení této výzvy na tuto reagovat (§ 101g odst. 1); k podání následného kontrolního hlášení, má povinnost do 5 pracovních dnů ode dne oznámení této výzvy na tuto reagovat (§ 101g odst. 3). Do bodu b) přidáno slovo „pracovních“.
- Část 3. Obsahová část A.2. Nově nadpis části A.2. KH zní: „Přijatá zdanitelná plnění, u kterých je povinen přiznat daň příjemce dle § 108 odst. 1 písm. b), c) a d) (§ 24, § 25), (v případě plnění podle § 108 odst. 1 písm. d) jde o plnění přijatá od 29. 7. 2016)“ Druhý odstavec první věta, doplněno k § 24 odkaz na slovní spojení: „...dodání zboží...“. Druhý odstavec druhá odrážka doplněn výčet „Například: ...“ o odrážku s textem: „ - zboží pořízené plátcem od osoby neusazené v tuzemsku podle § 24 odst. 5, resp. § 108 odst. 1 písm. d) (např. zboží osoby neusazené v tuzemsku nacházející se fyzicky v tuzemsku a dodané plátcem s místem plnění v tuzemsku) = uvedený režim se použije pouze pro zdanitelná plnění přijatá od 29. 7. 2016 a dále.“ Třetí odstavec doplněn o písm. d) k ust. § 108 odst. 1. 7. Část 3. Obsahová část B.2. Druhý odstavec doplněn v závěru o navazující text: „...nebo pořízení zboží podle § 24 odst. 5 (resp. § 108 odst. 1 písm. d)).“ V ostatním zůstává text Pokynů k vyplnění kontrolního hlášení podle § 101c a násl. zákona o DPH, ze dne 10. 2. 2016, nezměněn.

Úplné aktualizované znění Pokynů k vyplnění kontrolního hlášení podle § 101c a násl. zákona o DPH ze dne 16. 8. 2016, je zveřejněno na Internetu Finanční správy v sekci: „Daně a pojistné/DPH/Kontrolní hlášení“.

## Rozšíření režimu daňové povinnosti u DPH

**Vláda České republiky dne 31. 8. 2016 schválila návrh nařízení, kterým dochází k zavedení režimu přenesení daňové povinnosti (reverse charge) v oblasti daně z přidané hodnoty na poskytnutí vybraných služeb elektronických komunikací (telekomunikačních služeb). Toto nařízení nabývá účinnosti dne 1. října 2016.**

Předmětná novela reaguje zejména na skutečnost, že na trhu elektronických komunikací byly zjištěny daňové úniky v tuzemsku a zároveň je nutné rychle a preventivně předcházet možnému přesunu podvodů z jiných členských států na naše území.

Od 1. října 2016 bude režim přenesení daňové povinnosti aplikován také na poskytnutí služby elektronických komunikací na základě smluv o přístupu k sítím elektronických komunikací, nebo smluv o propojení sítí elektronických komunikací, či na základě nákupu a prodeje, resp. přeprave, těchto služeb, za podmínek stanovených zákonem č. 127/2005 Sb., o elektronických komunikacích a o změně některých souvisejících zákonů (zákon o elektronických komunikacích), ve znění pozdějších předpisů.

Předmětem režimu přenesení daňové povinnosti budou dotčené služby poskytované pouze na velkoobchodní úrovni, tj. nikoli služby poskytované konečným spotřebitelům.

V rámci kontrolního hlášení bude toto plnění vykazováno v příslušném oddílu pro plnění realizovaná v režimu přenesení daňové povinnosti pod kódem předmětu plnění 21.

Tímto novým nařízením se mění dosavadní nařízení č. 361/2014 Sb., o stanovení dodání zboží nebo poskytnutí služby pro použití režimu přenesení daňové povinnosti, ve znění pozdějších předpisů, prostřednictvím kterého vláda vymezuje jednotlivá plnění pro uplatnění režimu přenesení daňové povinnosti dle ustanovení § 92f zákona č. 235/2004 Sb., o dani z přidané hodnoty, ve znění pozdějších předpisů.

## **Mzdy a úprava tarifních tabulek pro pracovníky ve školství**

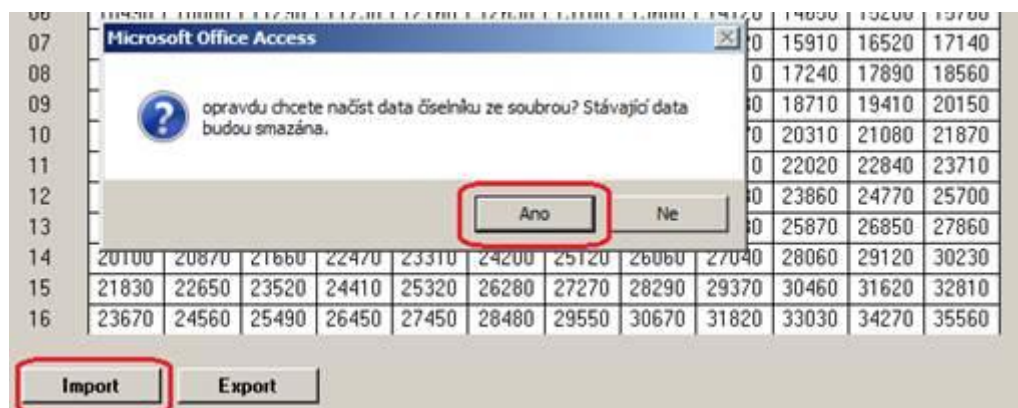
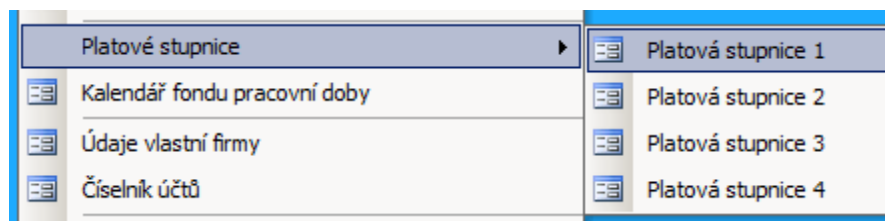
Pracovníci ve školství dostali od září přidáno, vláda dne 24. srpna 2016 schválila potřebnou změnu tarifních tabulek.

Učitelům se tarif zvedl o šest procent a nepedagogickým pracovníkům o čtyři procenta. Schválené nařízení vlády zavádí i nový platový stupeň pro začínající učitele, mladí pedagogové tak dostanou poprvé přidáno po dvou letech, nikoli po šesti, jak tomu bylo doposud.

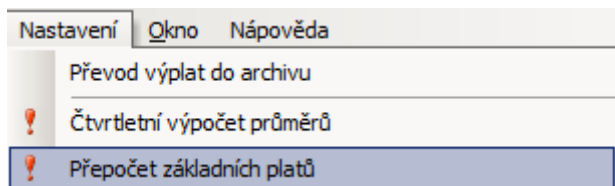
V prostředí mezd SOFTPC se jedná o novou platovou stupnici dle přílohy č.9, které platí pro pedagogy. V elektronické komunikaci přikládáme k uložení pro import platovou stupnici č.3, podle které budou od 1.9.2016 odměňováni zaměstnanci nepedagogických profesí veřejných škol a vzdělávacích ústavů.

### **Nové platové stupnice platné od 1.9.2016 - postup**

- nové platové stupnice nahrajte do programu v období 09/2016 tj. po převodu dat za měsíc 08/2016 do archivu
- do příslušného číselníku platové stupnice (Číselníky->Platové stupnice) nahrajte správnou platovou stupnici z xml souboru (pokud používáte více platových stupnic, nahrajte pro všechny příslušné nové stupnice z xml souborů), odkazy na stažení platových stupnic najdete na konci tohoto článku. Tedy např. pokud v číselníku platové stupnice 1 máte nastavenou platovou stupnici dle přílohy č.9, do číselníku platové stupnice 1 nahrajete platovou stupnici č.9 platnou od 1.9.2016. Platovou stupnici nahrajeme z xml souboru kliknutím na tlačítko import, kde budete vyzváni z výběru příslušného xml s daty.



- zkontrolujte správnost načtených dat do číselníků platových stupnic
- zvolte přepočítání základních platů z menu Nastavení->Přepočítání základních platů. Jako datum změny základního platu zadejte 1.9.2016, poté potvrďte uložení provedených změn kliknutím na ANO



- zkontrolujte u pracovních poměrů správné přepočítání platů, např. v menu "Osobní agenda->Kmen pracovníků-plat" a "Osobní agenda->Kmen dalších pracovníků-plat"

## Nabídka služeb našich partnerů

Naše společnost vedle poskytování služeb v oblasti ekonomických informačních systémů svým koncovým zákazníkům spolupracuje i s řadou společností z oblasti účetních, ekonomických i daňových služeb z různých regionů České republiky. Přinášíme Vám seznam našich partnerů, kteří zpracovávají účetnictví na našem systému SQL Ekonom.

V případě, že budete potřebovat pomoci, můžete se kdykoli obrátit na služby, které naši partneři poskytují.



**ESOP** je účetní daňová kancelář, která zajišťuje pro podnikatelské subjekty, neziskové organizace, obce a příspěvkové organizace ekonomické, účetní a daňové poradenství, zpracování účetnictví, mezd a daňové přiznání, audit, finanční plány, analýzy a podnikatelské záměry, posouzení daňových a účetních aspektů, hospodářských transakcí a odborné semináře. Více informací naleznete na: [www.esop-rk.cz](http://www.esop-rk.cz)



**AKONT AUDIT, s.r.o.** Základní filosofií společnosti je poskytovat klientům ekonomické služby účetní, mzdové a daňové povahy v jejich celém rozsahu od metodiky účetnictví nebo řešení mzdových otázek, až po vlastní vedení účetnictví nebo zpracování mezd.



**BC. ZDENĚK NÝČ** – daňový poradce evidenční číslo 001140, Královéhradecký kraj ve spolupráci se svými spolupracovníky a s dlouholetými zkušenostmi v oboru účetního a daňového poradenství provádí:

- průběžné vedení a jednorázové zpracování účetnictví a daňové evidence
- vedení mzdové a personální agendy
- zastupování fyzických a právnických osob při kontrolách na FÚ, OSSZ, ZP a Živnostenských úřadech
- účetní a daňové poradenství
- zajišťuje vymáhání pohledávek

**Kontakt:** +420 602 120 125, [nyczdenek@seznam.cz](mailto:nyczdenek@seznam.cz)  
+420 606 656 570, [lada\\_burianova@centrum.cz](mailto:lada_burianova@centrum.cz)



## HANA VYLEŤALOVÁ

Účetní kancelář, která zajišťuje kompletní účetní servis pro podnikatelské subjekty v oblasti účetnictví a daňové evidence, zejména poskytuje následující služby:

- vedení účetnictví
- vedení daňové evidence
- vedení personální a mzdové agendy
- zpracování daňových přiznání
- účetní a daňové poradenství

Účetní kancelář je na trhu již od roku 1996. Veškeré účetní práce jsou zajištěny odbornými pracovníky, včetně konzultací s daňovými poradci.

**Kontakt:** [hana.vyletalova@seznam.cz](mailto:hana.vyletalova@seznam.cz)



**MADIV s.r.o.** – je účetní a poradenská kancelář poskytující široké podnikatelské i nepodnikatelské veřejnosti následující služby:

### **Oblast Účetnictví**

- vedení účetnictví
- vedení mzdové agendy
- ekonomické poradenství
- ostatní dle dohody s klientem
- vedení daňové evidence
- vedení personální agendy
- zpracování daňových přiznání

Nabízené služby jsou poskytovány zkušenými zaměstnanci zpravidla v kanceláři společnosti. V návaznosti na objem dokladů možno jejich prvotní pořízení včetně zaúčtování a následné výstupy realizovat na pracovištích klienta.

Zastupování klienta před úřady je samozřejmostí.

### **Oblast Ready-made společností**

- zakládání společností
- prodej ready-made společností
- zřizování a provoz virtuálních kanceláří
- zprostředkování prodeje ready-made společností

### **Oblast Software**

Jsme smluvním partnerem společnosti Softbit software s.r.o. Rychnov nad Kněžnou IČ 27473716, podílíme se na prodeji a poskytování základního hot-line následujících účetních a ekonomických systémů: SQL Ekonom, Pc Ekonom, Mzdy SOFT PC.

Více informací naleznete na: [www.madiv.eu](http://www.madiv.eu)



# BEKO-STAR

## Ing. Zdeněk Drahorád

- Naše kancelář poskytuje pro podnikatelské subjekty následující
  - Daňové poradenství vč. zpracování daňových přiznání všech typů daní
  - Vedení účetnictví
  - Vedení daňové evidence
  - Vedení personální a mzdové agendy
  - Ekonomické poradenství
  - Dohled nad účetnictvím formou jednorázových i pravidelných konzultací
  - Zpracování žádosti o úvěr

### Kontakt:

Ing. Zdeněk Drahorád  
ekonomický poradce

Tmrov 32

tel.: 603/494 696

[zdenek.drahorad@tiscali.cz](mailto:zdenek.drahorad@tiscali.cz)

Ing. Michaela Drahorádová  
daňový poradce, č. osv. 4104

Tmrov 32

tel.: 604/254 298

[michaela.drahoradova@seznam.cz](mailto:michaela.drahoradova@seznam.cz)

Eva Drahorádová  
účetní specialista

Semechnice 9

tel.: 605/210 300

[eva.drahoradova@seznam.cz](mailto:eva.drahoradova@seznam.cz)



**HK AUDIT, s.r.o., Velké náměstí 149, 500 03 Hradec Králové**

Jsme poradenská, účetní a auditorská společnost se sídlem v Hradci Králové.

Ing. Zdeněk Kuča,

auditor, daňový poradce a certifikovaný účetní, je zakladatelem společnosti.

e-mail: [hkaudit@hkaudit.cz](mailto:hkaudit@hkaudit.cz)

e-mail: [zdenek.kuca@hkaudit.cz](mailto:zdenek.kuca@hkaudit.cz).

tel.: +420 495 516 095

mob.: +420 602 412 215

fax: +420 495 516 095

[www.hkaudit.cz](http://www.hkaudit.cz)

**JMK KOLDÍN**

Koldín 24

564 01 Choceň

IČ: 25283537

DIČ: CZ25283537

Předmět podnikání: vedení účetnictví, daňové evidence a služby daňového poradce

**Kontaktní osoba:** Marcela Kuchařová

**Telefon:** 465 489 308, 604 201 106

**E-mail:** [marcela.kucharova@tiscali.cz](mailto:marcela.kucharova@tiscali.cz)

**DAGMAR VAŇKOVÁ, D-CONSULT**

- vedení účetnictví a daňové evidence
- zpracování mezd, poradenská činnost

**Telefon:** 777 621 627

**E-mail:** [dconsult@quick.cz](mailto:dconsult@quick.cz)

## **Společnost AR PROFI s.r.o.**

Poskytuje komplexní a cenově dostupné služby pro širokou podnikatelskou klientelu v oblasti účetnictví a ekonomického či finančního poradenství.

V uvedených oblastech působíme od roku 1999, ale již předtím pracovníci firmy v těchto oborech samostatně podnikali. Během naší existence jsme získali mnoho zkušeností a spokojených zákazníků podnikajících v širokém spektru činností zahrnujících například sport, velkoobchod, maloobchod, pronájem nemovitostí, zprostředkování služeb, stavebnictví, hostinská činnost nebo různé výrobní činnosti.

Pozitivně je naše činnost hodnocena jak auditory, tak i daňovými poradci, se kterými dlouhodobě spolupracujeme. Profesionální úroveň jsme osvědčili i v pracovních jednáních a kontaktech s orgány státní správy.

Hlavním krédem naší společnosti je osobní přístup ke klientům, diskrétnost, profesionalita a spolehlivost.

### **Naše služby:**

- komplexní zpracování účetnictví a daňové evidence
- evidence majetku
- zpracování a podání daňových přiznání – DPH, daně z příjmů, silniční daně, majetkové daně
- účetní konzultace
- mzdová a personální agenda
- zastupování na úřadech
- rekonstrukce účetnictví
- zúčtování pracovních cest
- zakázkové a střediskové účetnictví
- zpracování vnitropodnikových organizačních směrnic
- zpracování ekonomických rozborů, žádostí o úvěr, statistik atd.
- zajištění kvalitních služeb auditu a daňového poradenství, archivace dokumentů

Ceny za poskytované služby jsou smluvní s ohledem na rozsah zpracovávaných dokumentů a služeb.

Nabízíme i osobní konzultace a přebírání dokladů v místě Vaší provozovny.

V případě zájmu nás prosím neváhejte **kontaktovat na tel.** 606 742 454 nebo 602 186 176 nebo e-mailem na adrese: [andrejsova@arprofi.cz](mailto:andrejsova@arprofi.cz) nebo [leonaprochazkova@email.cz](mailto:leonaprochazkova@email.cz).

## NA ZÁVĚR

---

Pevně věříme, že Vás témata v našem dalším čísle pravidelného magazínu zaujala a informace jsou srozumitelné. Všem těmto tématům se budeme věnovat na avizovaném školení, takže budete mít prostor pro případné dotazy z praxe.

Pokud by Vás cokoliv zajímalo, neváhejte nás kontaktovat. Rádi Vám vyhovíme a se vším, co Vás zajímá, Vás seznámíme.

Jménem celé naší společnosti Vám přeji hezký den a budu se těšit na setkání s Vámi.



Tomáš Urban  
ředitel společnosti



Softbit software, s.r.o.  
Nad Dubinkou 1634  
516 01 Rychnov nad Kněžnou  
Tel.: 494 532 202, 494 534 354; fax: 494 377 631  
e-mail: [softbit@softbit.cz](mailto:softbit@softbit.cz)  
[www.softbit.cz](http://www.softbit.cz)

